



Raport de cercetare

CUPRINS

Introducere	5
Metodologie	6
Teritoriul Zonei Transfrontaliere Carpatice RO-SER	8
Descrierea regiunii transfrontaliere	9
MEHEDINTI	9
CARAS-SEVERIN	10
BOR	10
Descrierea așezărilor montane din regiunea transfrontalieră	Error! Bookmark not defined.
MEHEDINTI	11
CARAS-SEVERIN	11
BOR	11
Populația Zonei Transfrontaliere Carpatice RO-SER	12
Descrierea populației din regiunea transfrontalieră	12
MEHEDINTI	12
CARAS-SEVERIN	13
BOR	13
Nivelul de educație al populației	Error! Bookmark not defined.
Populația în așezările montane din regiunea transfrontalieră	15
Situația socio-economică în Zona Transfrontalieră Carpatică RO-SER	16
MEHEDINTI	16
CARAS-SEVERIN	16
BOR COUNTY	16
Descrierea industriilor relevante pentru turismul montan	16
MEHEDINTI	16
CARAS-SEVERIN	16

BOR	17
Locuri de muncă	Error! Bookmark not defined.
Instituții educaționale în turism	19

Accessibilitatea regiunii transfrontaliere 21

Șosea	Error! Bookmark not defined.
MEHEDINTI	21
CARAS-SEVERIN	22
BOR	22
Cale ferată	Error! Bookmark not defined.
MEHEDINTI	22
CARAS-SEVERIN	22
BOR	22
Porturi	23
Puncte de trecere a frontierei	Error! Bookmark not defined.
Piste de bicicletă	Error! Bookmark not defined.
Airporturi	Error! Bookmark not defined.
Aeroportul Craiova, România	26
Aeroportul Timișoara , România	26
Aeroportul Nis, Serbia	26

Situația sectorului de turism 28

Patrimoniul natural și cultural al regiunii transfrontaliere	Error! Bookmark not defined.
MEHEDINTI	28
CARAS SEVERIN	30
BOR	31
Puncte de atracție turistică – principalele atracții turistice în regiunea transfrontalieră	Error! Bookmark not defined.
Principalele forme de turism existente în regiunea transfrontalieră	Error! Bookmark not defined.
MEHEDINTI	43
CARAS-SEVERIN	44
BOR	45
Cazarea în regiunea transfrontalieră	Error! Bookmark not defined.

Flux turistic

Error! Bookmark not defined.

SWOT Analiza turismului montan în zona transfrontalieră 52

Anexa 1-Lista aşezărilor montane cu numărul de locuitori	54
Anexa 2 – Lista operatorilor de turism și a agențiilor de turism în regiunea transfrontalieră	60
Anexa3 – Lista operatorilor cu oferte de turism montan în regiunea transfrontalieră	64
Anexa 4 – Trasee și zone de drumeții	65
Anexa5 – Ofertele de turism în zona transfrontalieră oferite de agențiile de turism	70
Anexa 6 – Facilități de schi în zona transfrontalieră	72
Anexa 7 – Sprijin instituțional și părți interesate	73
Anexa 8 – Lista zonelor naturale protejate din regiune	74
MEHEDINTI	74
CARAS-SEVERIN	74
BOR	74

Introducere

Acest document este elaborat în cadrul proiectului „Carpathians Connects”, cofinanțat prin Programul Transregional Dunărea Interreg UE. Proiectul contribuie la utilizarea durabilă a resurselor naturale și culturale din regiunea montană a zonei programului. Acești munți din sudul Carpaților (răspândiți în județele Caraș-Severin și Mehedinți din România și Bor în Serbia) atrag tot mai mulți vizitatori și în prezent nu există un cadru cuprinzător și orientări privind dezvoltarea durabilă a turismului montan. Oamenii care trăiesc în județele Caraș-Severin și Mehedinți, precum și în județul Bor sunt conștienți de marele potențial turistic pe care îl are Munții Carpați. Ca regiune montană, această regiune este pe deplin legată de Carpați, resursele și particularitățile sale. Valorile naturale și culturale ale Carpaților pot fi afectate de dezvoltarea necontrolată a turismului, făcând astfel dezvoltarea turismului nesustenabil și o activitate economică pe termen scurt. Acest lucru va duce la utilizarea nesustenabilă a resurselor naturale și culturale și va dăuna veniturilor generatoare ale sectorului de afaceri din regiune. Dezvoltarea unui turism montan durabil, cu o abordare transfrontalieră, va consolida părțile interesate din sectorul turismului și al mediului și va oferi un produs turistic de lungă durată, bazat pe utilizarea inteligentă a patrimoniului, făcând zona transfrontalieră carpatică o destinație montană unică.

Industria turismului este o activitate economică care generează sume semnificative de profituri. Astfel, părțile interesate sunt sensibile și proactive atunci când apar idei noi privind activitatea turistică. Proiectul stabilește un produs turistic durabil transfrontalier, care va asigura activități turistice de lungă durată, cu șanse minime de distrugere rapidă a punctelor cheie de atracție (patrimoniul natural și cultural) ale zonei. Serviciile turistice locale nu sunt încă bine pregătite pentru viitoarele activități de turism durabile și este necesar să se apropie de aceste inițiative - particularitățile și posibilitățile de diversificare a ofertei.

Obiectivul general al proiectului este de a sprijini dezvoltarea afacerilor turistice locale și utilizarea durabilă a patrimoniului natural și cultural prin furnizarea de cadre, ghiduri și instruirii pentru noul produs turistic al turismului montan transfrontalier.

Proiectul are ca scop depășirea barierelor geografice și lingvistice naturale și culturale, pentru a transforma frontiera de la o linie de separare într-un loc de comunicare și cooperare. Proiectul va:

- Aduce noi cunoștințe părților interesate din domeniul turismului - prin elaborarea Studiului privind dezvoltarea durabilă a turismului montan din zona transfrontalieră carpatică RO-SER
- Permite principalelor părți interesate din sectorul public, privat și civil să își îndeplinească rolurile în dezvoltarea eficientă și inovatoare a turismului montan durabil transfrontalier - prin crearea „rețelei transfrontaliere a părților interesate privind dezvoltarea turismului montan"
- Sprijini ferm consolidarea capacităților privind utilizarea durabilă a resurselor naturale și culturale în domeniul dezvoltării durabile a turismului montan transfrontalier - prin desfășurarea a două traininguri

Grupurile țintă ale proiectelor sunt:

- Sectorul de afaceri care se ocupă de turismul din zona transfrontalieră carpatică RO-SER;
- Reprezentanți ai autorităților publice;
- Instituțiile și organizațiile care activează în domeniul mediului și al turismului;
- Profesioniștii care se ocupă de turismul durabil și sectoarele conexe;

- Locuitorii zonei transfrontaliere cu vârsta între 20-59 ani.

Rezultatele proiectului sunt:

- Creșterea capacităților părților interesate de dezvoltare a turismului montan durabil din zona transfrontalieră carpatică RO-SER prin: 1) Instruire privind introducerea turismului montan durabil în zona transfrontalieră carpatică RO-SER; 2) Instruire privind identificarea proiectelor transfrontaliere privind turismul montan durabil în zona transfrontalieră carpatică RO-SER.

- Introducerea turismului montan transfrontalier durabil ca un nou produs turistic care contribuie la utilizarea durabilă a resurselor naturale în zona transfrontalieră carpatică RO-SER prin: 1) Elaborarea cercetării „Stadiul actual al turismului montan în zona transfrontalieră carpatică RO-SER”; 2) Elaborarea unui „Studiu privind dezvoltarea turismului montan durabil în zona transfrontalieră carpatică RO-SER”; 3) Elaborarea manualului „Identificarea proiectelor transfrontaliere privind inițiativa turistică montană durabilă”

- Stabilirea unui parteneriat transfrontalier pentru schimbul de practici și pentru implementarea inițiativelor comune ale „Rețelei transfrontaliere a părților interesate privind dezvoltarea turismului montan”.

Partenerii proiectului:

Partener principal: Agenția pentru Dezvoltare Regională din Serbia de Est - RARIS.

Partener: Asociația Română pentru Transfer Tehnologic și Inovare - Filiala Mehedinți - AROTT

Scopul Stadiului Actual este evaluarea condițiilor socio-economice și de mediu existente în zona transfrontalieră carpatică RO-SER (județele Caraș-Severin și Mehedinți și județul Bor), disparitățile sale și potențialul pentru dezvoltarea unui produs turistic comun.

Metodologie

În aceste momente în care activitățile economice cresc mai repede decât oricând și când omenirea se confruntă cu supraconsumul, există încă zone în care natura oferă posibilități alternative de dezvoltare. Acesta este cazul regiunii transfrontaliere carpatice România-Serbia, unde se întind județele Mehedinți, Caraș-Severin și Bor. Investirea de timp și finanțe în dezvoltarea turismului montan durabil este înțeleasă ca o investiție bună în viitor, viitor în beneficiul localnicilor și al economiei locale.

În timpul elaborării acestui document au fost organizate mai multe întâlniri cu părțile interesate. La începutul pregătirii documentului, a fost elaborată abordarea metodologică. S-a convenit că turismul montan se bazează pe resursele din zona montană și astfel zonele montane au fost definite în mod specific în scopul acestui proiect. Versiune provizorie a documentului a fost prezentată în cadrul primei reuniuni a rețelei transfrontaliere a părților interesate privind dezvoltarea turismului montan, desfășurată la Brestovacka banja, Serbia la data de 6 și 7 decembrie 2017. De la această reuniune, s-au consemnat și luat în considerare comentariile valoroase.

Termenul „așezare montană” este înțeles în ceea ce privește acest proiect ca orice teritoriu cu cea mai mică unitate administrativă (sat) care are pe teritoriul său cel puțin o locație situată la peste 500 de metri deasupra nivelului mării. Aceasta înseamnă că, dacă un sat are pe teritoriul său cel mai înalt vârf, de exemplu 520m, întregul teritoriu al aceluia sat este considerat așezare montană.

În sensul prezentului document, termenul „turism montan” este înțeles ca orice activitate turistică care se desfășoară la peste 500 m.

Trei regiuni sunt incluse în acest document de cercetare: județele Mehedinți și Caraș-Severin din România și districtul Bor din Serbia. Din motive practice, acest document are în vedere toate cele trei regiuni administrative (Mehedinți, Caraș-Severin și Bor) ca județe, deși în anumite lucrări de referință pot fi numite districte, regiuni sau similare.

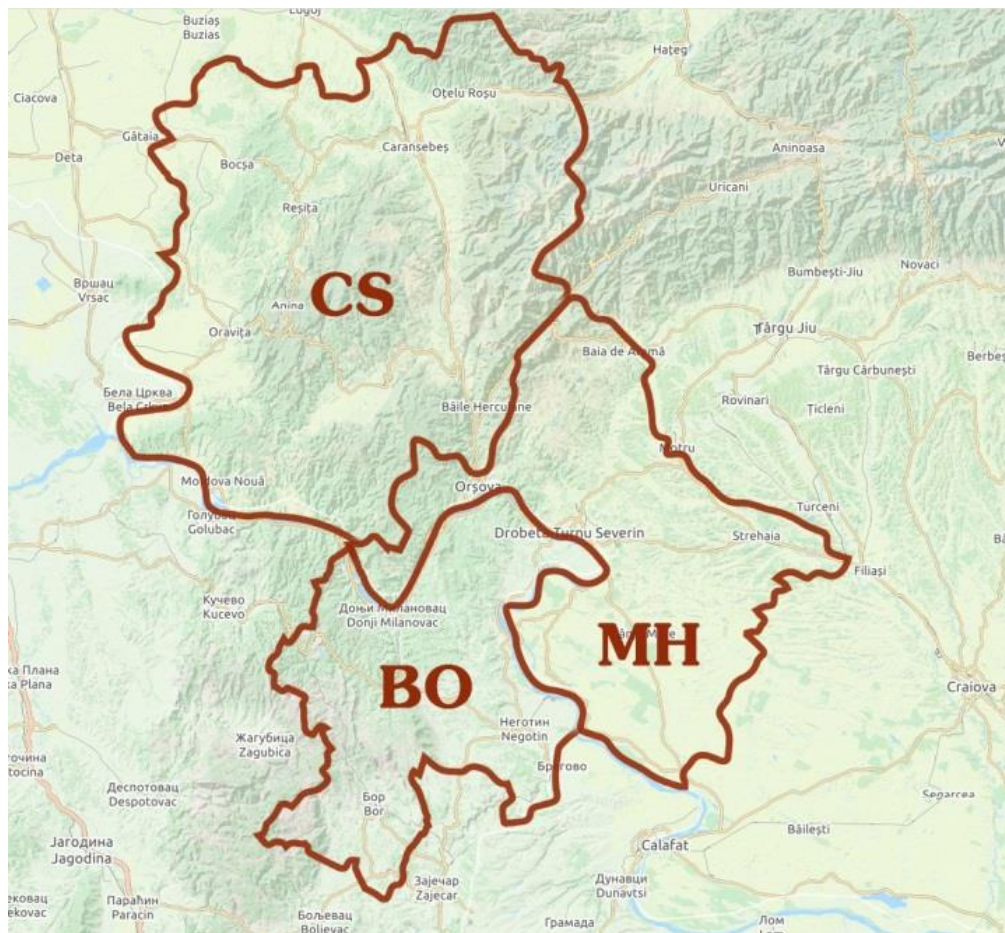
Termenul „regiune transfrontalieră” din acest document corespunde numai celor trei județe - Mehedinți, Caraș-Severin și Bor și nu se referă la întreg teritoriul transfrontalier al României și Serbiei.

Pentru a furniza informații echilibrate despre toate cele trei județe, datele și explicațiile sunt prezentate separat pentru fiecare județ, dar evaluarea rezultatelor este rezumată ca concluzii comune.

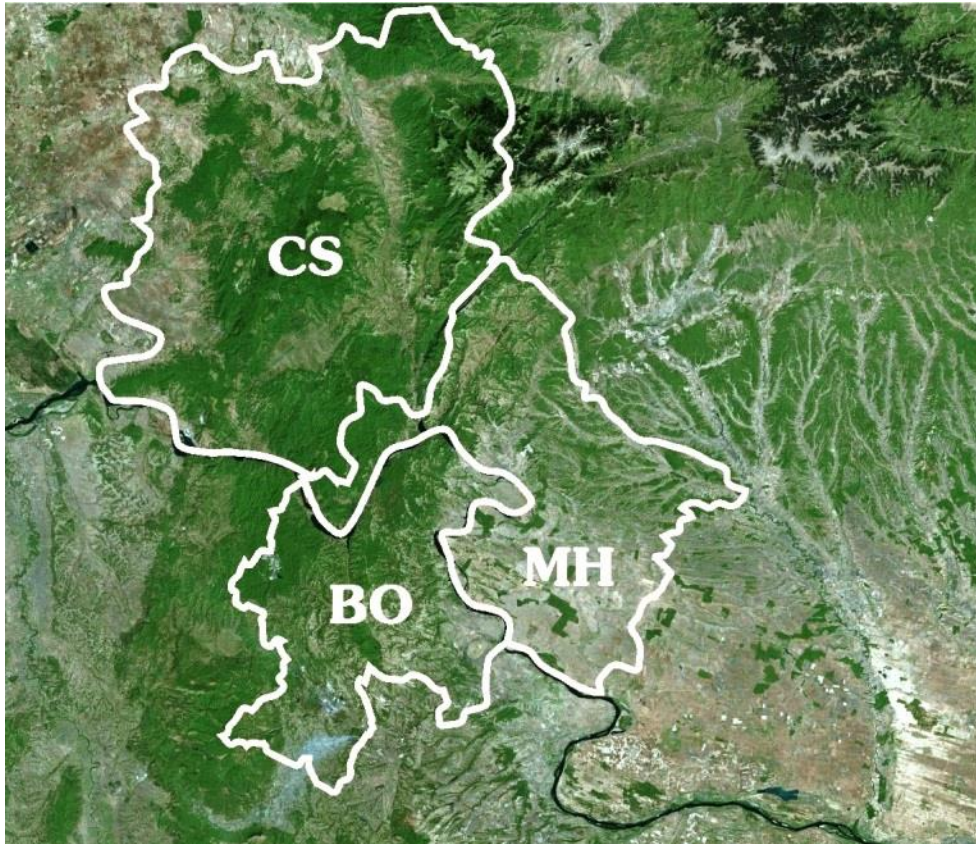
Teritoriul Zonei Transfrontaliere Carpatice RO-SER

Teritoriul vizat de proiect este format din trei județe din două țări învecinate: județul Mehedinți și Județul Caraș-Severin din România și județul Bor din Serbia. În România, ambele județe sunt situate în partea de sud a României, în timp ce în Serbia, județul Bor este situat în partea estică a Serbiei. Orașele principale din această zonă sunt Dobreta Turnu Severin, Reșița, Caran Sebeș, toate în România, și Bor și Negotin în Serbia. Zona totală a regiunii transfrontaliere este de 16.954 km² și este puțin mai mică decât teritoriul Republicii Slovenia.

Fluviul Dunărea împreună cu Munții Carpați formează bine-cunoscuta zona a Defileului Dunării - Porțile de Fier. Pe lângă zonele montane, această regiune transfrontalieră are o suprafață plană în partea vestică a regiunii - Valea Timokului și platoul Mehedinți.



Harta 1. Locația celor trei județe.



Harta 2. Fluviul Dunărea împarte Munții Carpați, sfidând o parte din frontiera națională a celor două țări.

Descrierea regiunii transfrontaliere

MEHEDINȚI

Județul Mehedinți este situat în partea de sud-est a României, la granița cu Serbia și Bulgaria. Se află în special în provincia istorică a Olteniei, cu un municipiu (Orșova) și trei comune (Dubova, Eselnita și Svinita), toate situate în Banat.

Județul Mehedinți are un relief mixt compus de munți în partea de nord (Munții Mehedinți, Munții Almajului), cu altitudinea maximă în vârful lui Stan, de 1.466 metri înălțime.

Relieful județului, alcătuit din munți, platouri și câmpie, seamănă cu forma unui amfiteatru care coboară în trepte de la nord-vest la sud-est. Varietatea formelor de teren oferă o structură de utilizare echilibrată pentru întreaga suprafață a județului.

Cel mai important fluviu este Dunărea, care marchează granița naturală a județului, pe o lungime de 192 km. Râurile Cerna, Bahna, Topolnita, Blahnita și Drincea se varsă în Dunăre, pe teritoriul județului. Bazinul râului Motru se află la nord-est, cu afluenții săi Cosustea și Husnița. Lacurile principale sunt rezervoarele Porțile de Fier I și II.

Județul Mehedinți are un patrimoniu natural și cultural remarcabil, concentrat în arii protejate. De asemenea, județul dispune de resurse importante subterane, cum ar fi: cărbune, calcar, ardezie, nisip și ape sulfuroase.

Vegetația se remarcă printr-o mare varietate ca urmare a poziției geografice a acestui județ. Zona montană a județului este caracterizată din punct de vedere al florei prin existența a două straturi de vegetație, a substratului de păduri alternative și a substratului de pășuni și pajiști montane (alpine).

Județul Mehedinți are o floră compusă din păduri de foioase (stejar, fag, frasin, stejar) amestecate cu cele conifere (brad, molid). Înspre sud, este predominantă vegetația de câmpie și a luncă.

Suprafața totală acoperită de județul Mehedinți este de 4 932 km²

CARAȘ-SEVERIN

Județul Caraș-Severin este situat în partea de sud-vest a României, în regiunea istorică a Banatului. Caraș-Severin este cel de-al treilea județ din România; este, de asemenea, județul prin care Dunărea intră în România.

Relieful este variat, munții fiind dominanți - Carpați occidentali și sudici, vârfurile cele mai înalte fiind situate în Munții Godeanu, Vârful Gugu cu 2,291 m, în Cerna, Tarcu, Mehedinți, apoi în Munții Banatului cu altitudini mai mici de 1400 m, reprezentate de munții Almaj, Locvei, Semenici, Anina, Docnegea, dar și partea sudică a Munților Poiana Ruscă. Două ramuri ale Carpaților sunt separate de depresiunile Bistra și Timiș - Cerna. Dealurile (Mehadia, Almaj) și câmpiile (limita extremă sud-estică a Câmpiei Banatului, între Reșița și Cheile Nerei) ocupă o mică parte a județului.

Cele mai importante ape sunt fluviul Dunărea care intră în țară din apropierea orașului Bazias și râurile Cerna, Nera, Timiș și Caras. Lacurile cele mai mari și importante sunt Lacurile Poiana Marului, Scorilo și Poiana Rusca.

Pădurile din lemn de fag, stejar, paltin, arțar, brad, frasin, molid, și pin sunt răspândite pe întregul teritoriu al județului. Fauna este specifică zonei montane cu lupi, râși, vulpi, mistreți și urși bruni printre animalele principale de aici.

Activitățile agricole ale județului includ creșterea animalelor și cultivarea cerealelor și fructelor. Minele de fier, mangan, feldspat, pirita, cărbune și antracite sunt exploatate în județ, iar marmura se extrage de lângă Ruschita. Resita, Bocsa și Otelu Roșu au industrii de produse metalice și mașini.

Patrimoniul natural este concentrat pe principalele râuri care formează defileurile: Fluviul Dunărea, râul Nera, Caras și Minis.

Caraș Severin se întinde pe un teritoriul de 8 519 km², ceea ce face ca acest județ să fie cel mai mare dintre cele două județe.

BOR

Județul Bor acoperă o suprafață de 3507 km². Acesta include municipiile Bor, Negotin, Majdanpek și Kladovo. Județul Bor acoperă 3,96% din întregul teritoriu al Serbiei. Granița dintre Serbia și România, în această parte a țării, se desfășoară exclusiv pe Fluviul Dunărea.

Din punct de vedere geografic, aceasta include o parte mai mare a bazinului Timok, o parte din Transdanubia inferioară și zona de deal-munte, izvoare și partea superioară a PekRiver.

Mai multe unități montane geomorfologice și terenuri deluroase sunt învecinate sau au teritoriul în cadrul județului. Aceste zone reprezintă munții Kucaj, Deli Jovan, Stol, Mali Krš, Veliki Krš; valea fluviului Dunărea, Veliki Timok (Marele Timok) și Râul Pek.

Județul este bogat în biodiversitate, găzduind cel mai mare parc național din Serbia - Parcul Național Djerdap. Acesta este casa multor animale, cum ar fi: vidra, iepurele european, căprioara Roe, lupul, capră de munte și multe altele. Defileul Dunării formează formațiuni unice peisagistice și, pe baza acestora, UNESCO a inclus Geopark Djerdap ca membru potențial al rețelei Geoparc.

Această zonă transfrontalieră acoperă zone uriașe de munte și dealuri cu cel mai înalt vârf în Caraș Severin (vârful Gugu cu 2,291 m). Zona este bogată în fluxuri de apă, biodiversitate și o parte importantă a teritoriului este zonă plană, cea mai mare

parte situată în partea estică a regiunii transfrontaliere. Fluviul Dunărea, ca majoritatea bazinelor hidrografice internaționale din lume, oferă șanse mari pentru diversificarea activităților turistice. Regiunea transfrontalieră are baze echitabile pentru dezvoltarea turismului montan, iar teritoriul este considerat foarte adecvat.

Descrierea așezărilor montane din regiunea transfrontalieră

MEHEDIŢI

Relieful județului Mehedinți este alcătuit din munți, dealuri, platouri și câmpii; are forma unui amfiteatru natural, amenajat în trepte.

Suprafața de peste 500 m în județul Mehedinți cuprinde 15 unități administrative locale cu dispersie mare la nivelul a două unități de relief: Munții Mehedinți și Almajului și Platoul Mehedinți.

Cel mai înalt nivel este alcătuit din Munții Mehedinți și Cernei, nivelul mijlociu cuprinde Platoul Mehedinți, dealurile Motrului și câmpia înaltă a Balaciței; nivelul cel mai jos, Câmpia Blahniei include terasele Dunării și văile largi ale Drincei și Blahnitei. Există și unele depresiuni, cum ar fi Baia de Aramă, Comănești - Halanga sau Subcarpatic Topolnita, precum și unele văi mari, care furnizează condiții adecvate pentru așezările umane, inclusiv în zonele muntoase ale județului.

CARAȘ-SEVERIN

Suprafața de peste 500 m în cadrul județului Caraș-Severin cuprinde 41 de unități administrativ-teritoriale cu dispersie mare la nivelul unităților muntoase: Semenice, Locvei, Almășului, Cernei, Godeanu, Tarcu și Poiana Rusca.

Munții formează 67% din suprafața județului, inclusiv zona Carpaților Meridionali, cu Munții Banat, Munții Tarcu-Godeanu și Munții Cernei și altitudini între 600 și 2100 de metri. Dealurile de tranziție dintre munți și Câmpia Banatului se află în partea de vest a județului.

BOR

Zonele de munte din județul Bor sunt situate în partea de vest a județului. Cea mai mare parte a suprafeței de peste 500 m se află în munții Kucaj, Deli Jovan, Stol, Mali Krs, Veliki Krs, Crni vrh, Miroc, Tilva Njaga și Tilva Mika. Cea mai înaltă zonă a județului Bor este situată în municipiul Bor și este la 1.221 m deasupra nivelului mării. Zonele montane din județul Bor au în mare parte componente carstice, cu formațiuni bogate de roci, peșteri și văi. Așezările montane sunt bogate în păduri cu păduri dominante de stejar și de fag.

Așezările montane din zona transfrontalieră sunt caracterizate ca zone cu numeroase văi, izvoare și râuri. Majoritatea teritoriului este acoperit de munți și multe dintre văile montane sunt potrivite pentru așezările umane. Aceste așezări montane sunt considerate acum forța motrică pentru dezvoltarea turismului montan durabil în zona transfrontalieră, deoarece una dintre condițiile preliminare pentru dezvoltarea turismului montan o reprezintă resursele umane. Mai multe informații despre așezările montane pot fi găsite în Anexa 1 - Lista așezărilor montane cu numărul de locuitori, în cadrul acestui document.

Populația din Zona Transfrontalieră Carpatică RO-SER

Potrivit ultimului recensământ care a avut loc în ambele țări în 2011, în această regiune transfrontalieră trăiesc în total 664.659 de locuitori. Densitatea populației pentru această regiune este de 39 / km², care poate fi considerată o densitate scăzută. Toate cele trei regiuni sunt enumerate la capătul listei privind numărul de locuitori ai județelor la nivel național. De exemplu, Mehedinți ocupă poziția 39 din 42 de județe, iar Caraș-Severin se află pe locul 35 în ceea ce privește numărul locuitorilor din județ. În Serbia, județul Bor se află pe locul 22 în ceea ce privește numărul de locuitori din cele 25 de județe enumerate la recensământul din 2011:

An/Județ	1992 – RO 1991 - SER	2002	2011
MEHEDINȚI	332,091	306,732	265,390
CARAS-SEVERIN	375,794	333,219	295,579
BOR	178,718	146.551	124.992
TOTAL	886,603	786,502	685,961

Aceste date arată că capitalul uman este unul dintre aspectele cheie care trebuie luate în considerare la planificarea viitoarelor măsuri de dezvoltare. Tabelul arată scăderea rapidă a populației în toate cele trei județe și acest lucru este unul dintre punctele slabe ale regiunii transfrontaliere. De asemenea, ponderea scăzută a populației la nivel național poate duce la o prioritate scăzută a unor decizii naționale cheie.

Descrierea populației din regiunea transfrontalieră

MEHEDINȚI

Cu aproximativ 265.000 de locuitori în 2011, Mehedinți este unul dintre cele mai mici județe din România, reprezentând mai puțin de 1% din populația regiunii Oltenia. Datele statistice indică o scădere continuă a numărului populației, ca urmare a fertilității scăzute, a ratei ridicate a mortalității și a balanței migrației negative. Acesta include numeroase zone locale cu populație mai mică de 500 de locuitori, unde ponderea persoanelor în vârstă este semnificativă. Marea majoritate a populației este română (89% la recensământul în 2011). Alte minorități, cum ar fi sârbii, cehii, maghiarii, germanii și turcii, care au format comunități importante până în secolul al XX-lea, au înregistrat scăderi semnificative ale numărului reprezentanților lor, care în prezent reprezintă mai puțin de 1% din populația județului.

Evoluția structurii populației pe grupe de vârstă majore indică un fenomen de îmbătrânire relativ încet, dar continuu, cu implicații importante pentru economia și societatea județului.

CARAȘ-SEVERIN

Evoluția demografică a județului este puternic influențată de trecutul istoric. Județul Caraș-Severin face parte din Banat, o provincie sub conducerea austriacă timp de secole. Ca urmare a Păcii Passarowitz în 1718, guvernatorul austriac a pledat pentru colonizarea diferitelor grupuri etnice din zonă, pentru a asigura un control strict asupra frontierelor imperiului și pentru a crea o comunitate catolică mai mare, care să sprijine monarhia habsburgică.

Astfel, germanii din Neuburg și Martheim au fost primii coloniști care au sosit în 1721, în special mineri și metalurgiști. S-au alăturat sârbii, care s-au stabilit în principal de-a lungul frontierei, a cărei sarcină principală era de a apăra granița sudică a Imperiului. Cel de-al doilea val important de colonizare a fost înregistrat la începutul secolului al XIX-lea, când au sosit în principal cehi provenind din Boemia. Cei mai mulți dintre aceștia erau dulgheri, mineri, fierari și pădurari.

Deși acoperă o arie largă, fiind printre cele mai mari județe din România, datorită reliefului său montan care acoperă o mare parte a județului, are o populație mică, care a scăzut continuu în ultimii 25 de ani, ca urmare a scăderii ratei de fertilitate, creșterea ratei mortalității deoarece ponderea populației în vârstă este considerabilă și o balanță negativă a migrației.

BOR

Această zonă a fost populată din cele mai vechi timpuri, dar după cel de-al doilea război mondial, populația din județul Bor a fost influențată de două tendințe dominante. În perioada 1948-1961 populația era în creștere, dar după aceea perioadă a început să scadă. În 1961, scăderea populației a început. Conform recensământului din 2002, județul Bor cuprinde o suprafață de 3.507 kilometri pătrați, incluzând patru municipii (Bor, Kladovo, Majdanpek și Negotin), populate de 146.551 locuitori care locuiau în 90 de așezări. O densitate medie a populației în județul Bor este de 35 de persoane pe kilometru pătrat. Cel mai populat municipiu este municipiul Bor (65 de persoane pe kilometru pătrat), iar cel mai puțin populat municipiu este Majdanpek (25 de persoane pe kilometru pătrat).

În tabelul de mai jos, se poate vedea cum se schimbă populația în ultimele trei recensăminte din cele trei județe.

MEHEDINȚI

Ani/vârsta	0-19	20-64	65 și peste	total
1992	97.540	190.752	44.276	332.901
2002	74.843	182.506	49.384	306.732
2011	55.201	162.949	56.793	265.390
% modificare	56,59%	85,42%	128,27%	79,72%

Acest tabel arată că în județul Mehedinți, pe durata a 19 ani, aproximativ 20% din populație a fost pierdută și pierderea principală este înregistrată în rândul tinerilor sub 19 ani. De asemenea, este evidentă scăderea populației în rândul populației în vârstă de peste 65 de ani cu aproximativ 30%.

CARAȘ - SEVERIN

Ani/vârsta	0-19	20-64	65 și peste	total
1992	110.108	223.222	41.713	375.794
2002	81.972	204.596	46.984	333.219
2011	60.889	185.328	49.362	295.579
% modificare	55,30%	83,02%	118,34%	78,65%

În zona Caraș-Severin, situația este similară cu cea din județul Mehedinți. Creșterea evidentă a populației în vârstă de peste 65 de ani este evidentă aici în procent de 18,34%. Din totalul populației din județul Caraș-Severin pe durata a 19 ani, s-au pierdut în jur de 80.000 de persoane.

BOR

Ani/vârsta	0-19	20-64	65 și peste	total
1991	44.693	111.535	22.490	178.718
2002	30.796	87.433	26.691	146.551
2011	22.616	76.482	25.894	124.992
% modificare	50,60%	68,57%	115,14%	69,94%

Față de celelalte două județe din România, județul Bor înregistrează cea mai mare rată a populației pierdute în 20 de ani. Acest lucru se evidențiază în cea mai mare parte la populația tânără, unde județul Bor a pierdut jumătate din populație. În ceea ce privește populația totală, județul Bor a pierdut aproximativ 30% din populația sa în 20 de ani. Ceea ce este foarte îngrijorător este pierderea a jumătate din tineri (0-19 ani) pe durata a 20 de ani.

TOTALUL pentru toate cele trei județe, arată astfel:

TOTAL 3 Județe	0-19	20-64	65 și peste	total
1991-1992	252.341	525.509	108.479	886.603
2002	187.610	474.535	123.059	786.502
2011	138.706	424.759	132.049	685.961
% modificare	54,97%	80,83%	121,73%	77,30%

Acest tabel general pentru toate cele trei județe arată că regiunea a pierdut aproximativ 200.000 de persoane în perioada a 20 de ani, ceea ce reprezintă 22,70% din declinul populației. Populația în vârstă este evidentă, iar scăderea puterii de lucru poate fi considerată o problemă pentru viitoarele proiecte de dezvoltare pe termen lung.

Nivelul de educație al populației

În contextul dezvoltării turismului montan, este necesar să avem un personal cu un nivel ridicat de educație pentru a planifica și gestiona dezvoltarea, dar este esențial să avem servicii bune oferite turiștilor, care de obicei sunt realizate de persoane cu nivel mediu și scăzut de educație. În tabelul următor, este prezentată structura educațională a populației din cele trei județe.

An 2011	Fără școală elementară	Școală elementară/ primară	Liceu	Studii superioare
Mehedinți	19.400	60.205	201.712	15.573
Caraș Severin	20.030	50.714	193.786	17.879
Bor	24.134	26.761	45.831	11.561
TOTAL	63.564	137.680	441.329	45.013

Din acest tabel se poate concluziona că regiunea are un număr redus de persoane cu studii superioare. Majoritatea populației deține diplome de liceu.

Populația în așezările montane din regiunea transfrontalieră

Este important să identificăm capitalul uman în așezările montane pentru a avea o bază bună pentru dezvoltarea durabilă a turismului montan. În această regiune transfrontalieră, în așezările montane trăiesc 300.000 de locuitori. În județul Mehedinți, există 24.302 de locuitori, în județul Caraș-Severin există 205.414 de locuitori, iar în județul Bor 69.979 locuitori care trăiesc în așezări montane.

Ponderea totală a populației rurale este de 44,8%. În județul Mehedinți este de 49,5%, în Caraș-Severin 41,6%, iar în județul Bor este de 43,2%. Acest lucru arată că, în această regiune, aproape jumătate din populație trăiește în zonele rurale, ceea ce oferă o bază bună pentru dezvoltarea turismului orientat spre natură.

Pentru informații despre așezările montane și numărul de locuitori și locația acestora, consultați Anexa 1 - Lista așezărilor montane cu numărul de locuitori.

Situația socio-economică în zona transfrontalieră carpatică RO-SER

Socio-economia regiunii este puternic influențată de resursele naturale și umane disponibile. De-a lungul secolelor, în munții Carpați din regiune, mineritul a fost activitatea economică principală. Alte resurse naturale - fluviul Dunărea este o mare sursă de energie și mulți oameni sunt implicați în producția sa. Deoarece populația rurală reprezintă o mare parte, sectorul agricol este, de asemenea, de mare importanță pentru regiune.

MEHEDIŢI

Potrivit datelor publicate de Institutul Național de Statistică, PIB-ul județului Mehedinți este de aproximativ 1 miliard de euro, ceea ce reprezintă mai puțin de 1% din PIB-ul național și aproximativ 10% din regiunea de dezvoltare Oltenia. În prezent, principalele activități economice din județ sunt activități comerciale și de transport și depozitare, deoarece activitățile industriale au scăzut sever în ultimele decenii.

Dintre principalele unități economice din Mehedinți, cele mai importante sunt: Uzina Hidroelectrică Porțile de Fier - cea mai mare din România, Severnav - un șantier naval, înființat în 1852 de către o companie austriacă.

CARAȘ-SEVERIN

Caraș Severin face parte din regiunea de dezvoltare occidentală, una dintre cele mai dinamice regiuni de dezvoltare din România, cu numeroase legături economice cu județele învecinate. Deși a fost unul dintre primele județe industrializate din România, având diverse resurse (încă din secolul al XVIII-lea, în timpul domniei austriece), înregistrează un PIB mai mic decât media națională și regională, ca urmare a scăderii activităților industriale (în special minerit) în multe zone monoindustriale. Cu o cifră de afaceri de 1,1 miliarde de euro, Caraș-Severin se situează pe ultimul loc din țară, urmat de Mehedinți. Înainte de 1989, Caraș-Severin era județul industriei grele, cu două fabrici integrate de fier și oțel, la Reșița și Oțelul Roșu, care și-au încetat treptat activitățile. Astăzi, merită menționate alte resurse importante - pădurile, marmura (Ruschita este cea mai cunoscută carieră din țară) și energia eoliană.

JUDEȚUL BOR

PIB-ul în 2014 pentru Județul Bor era de 392 milioane EUR. Reprezintă aproximativ 1,4% din PIB-ul național și este egal cu aproximativ 3,267 EUR pe persoană. În structura industrială, capacitățile intensive de capital ale industriei miniere și de topire, a sectorului energetic și industrial sunt dominante: producția și prelucrarea minereului de cupru, producția nemetalică, producția de energie electrică, producția de cărbune și producția de materiale de construcții.

Industria dominante din municipii sunt următoarele: mineritul și metalurgia în Bor și Majdanpek, producția de energie electrică și industria chimică în Kladovo și Negotin;

Referindu-se la o structură a veniturilor în județ, cea mai mare parte este reprezentată de agricultură, vânătoare, silvicultură, gospodărirea apelor (43,7%), urmată de industria prelucrătoare (20,6%), comerțul (15,9%), transporturi (10,2%), construcții (5,7%). Serviciile reprezintă 30,0% din venitul național; industria (minerit și construcții) reprezintă 26,3%.

Descrierea industriilor relevante pentru turismul montan

MEHEDIŢI

Agricultura este principala sursă de trai pentru o mare parte din populația județului, aproximativ 60% din suprafața județului fiind reprezentată de terenuri agricole (majoritatea terenurilor arabile, cu soluri fertile). Mai mult de 90% din terenurile

agricole erau proprietate privată. Există un mare potențial agricol datorat solurilor fertile, climatului favorabil, resurselor de apă importante și terenurilor agricole uriașe, dar lipsa investițiilor și o viziune durabilă privind dezvoltarea agriculturii, migrația forței de muncă și îmbătrânirea populației conduc la o mare proporție de ferme de semi-subsistență.

Pe măsură ce o mare parte din teritoriul județului este acoperit de câmpii și dealuri, zonele împădurite nu sunt semnificative. Totuși, există în jur de 150.000 ha de pădure, în principal de foioase, situate în partea de nord și vest a județului, unde predomină munții.

Pescuitul a reprezentat o activitate importantă timp de secole pentru locuitorii din partea de sud a județului, de-a lungul văii Dunării, unde fluviul oferă comunităților locale o mulțime de hrană. Deși există reguli mult mai stricte în ceea ce privește pescuitul, există încă numeroase comunități pentru care pescuitul este încă important.

Zonele împădurite din jumătatea nord-vestică a județului sunt importante pentru comunitățile locale, nu numai pentru lemn, ci și pentru celelalte produse pe care natura are de oferit – fructe de pădure și ciuperci pe care localnicii le adună și le vând, asigurându-și astfel venituri suplimentare.

Turismul este o altă activitate care sprijină diversificarea economică a spațiului rural. Prezența munților și a platourilor spectaculoase, cu zone carstice uriașe, numeroase atracții naturale și culturale, au dus la apariția unor zone rurale, ca destinații bine cunoscute, nu numai pentru oamenii din județ, ci și pentru întreaga țară. Astfel, majoritatea unităților de cazare construite în ultimii 15 ani sunt situate în mediul rural și nu în principalele orașe ale județului, ceea ce mărturisește încă o dată potențialul zonei.

CARAȘ-SEVERIN

Agricultura și silvicultura sunt sectoare economice cu o tradiție destul de lungă în județ. Cu o suprafață de peste 413.000 ha de pădure, adică 45% din suprafața județului și diverse arii protejate, prezența Dunării în extremitatea sudică și numeroase alte râuri, activitățile principale constituie baza economiei pentru o mare parte din populația rurală din acest județ. Există condiții favorabile pentru creșterea animalelor, în special bovine și ovine, precum și plantarea culturilor în depresiunile mai joase și mai fertile. Există mai multe încercări de introducere a agriculturii ecologice, care ar putea oferi premise bune pentru dezvoltarea turismului, deoarece produsele ar putea fi valorificate și prin turism. Prezența zonelor mari de pădure constituie o sursă suplimentară de venit pentru populația locală, care a învățat de la o generație la alta să aprecieze, să adune și să vândă fructe de pădure, ciuperci și plante medicinale, fie ca produse proaspete, fie ca procesate.

Unitățile de cazare s-au diversificat și au crescut în ultimul deceniu, abordând diferite tipuri de turiști din punct de vedere al bugetului, al confortului și al facilităților.

BOR

În județul Bor, terenurile agricole acoperă aproximativ 45% din suprafața totală și în comparație cu media republicii respective, 63,7% este destul de scăzut. Ariile mari au fost reduse din cauza activităților de minerit, în special în municipalitățile Bor și Majdanpek. Aproape 55% din totalul terenurilor agricole sunt acri, pajiști și pășuni reprezintă 39%, livezile reprezintă 3%, iar viile reprezintă 2,2% din întregul teritoriu al județului. Părțile sale de jos sunt potrivite pentru struguri și cel din partea de sus pentru cultivarea fructelor. Suprafețele de teren plat sunt potrivite pentru culturi și grădinărit, cum ar fi regiunea Kljuc și Negotin, aproape de fluviul Dunărea.

Scăderea numărului de animale a fost afectată în cea mai mare parte de populația în vârstă care trăiește în sate și de lipsa interesului pentru angajarea în producția agricolă. În ciuda avantajelor naturale, se înregistrează scăderea numărului de animale.

Suprafața totală acoperită de pădure din județul Bor este de 1.571 km² din totalul județului Bor, care este de 3.507 km², ceea ce corespunde unei suprafețe de pădure de 44,8% în județul Bor. În Parcul Național Djerdap, pădurile sunt sub 3 regimuri de

protecție. Industria lemnului are părți pozitive, cum ar fi: disponibilitatea materiilor prime, disponibilitatea forței de muncă și spațiile aflate într-o stare destul de bună. Producția lemnului și prelucrarea primară a lemnului sunt în primul rând dependente de materiile prime.

Bogăția patrimoniului natural și cultural este o condiție prealabilă pentru dezvoltarea turismului montan și a turismului bazat pe patrimoniu. Există gospodării rurale care oferă o varietate de programe de vacanță pe tot parcursul anului.

Industriile care sprijină dezvoltarea turismului montan pot oferi puncte forte adecvate părților interesate. Există inițiative pentru orientarea agriculturii spre cultivarea ecologică. Pădurile pot fi considerate ca un mare potențial de dezvoltare, dar ar trebui să se aplice un management inteligent pentru a salva bogăția naturală pentru turismul montan. Numărul animalelor scade, ceea ce poate duce la pierderea autenticității produselor agricole locale.

Locuri de muncă

Tabelul următor indică locurile de muncă pe județe definite de sectoare: agricultura ca sector primar, industria ca sector secundar și servicii ca sector terțiar.

Județ/Numărul locurilor de muncă	Sector primar (în mii)	Sector secundar (în mii)	Sector terțiar (în mii)	Total (în mii)
MEHEDIŢI	33,9	33,3	44,8	112
CARAŞ-SEVERIN	30,0	49,0	55,4	134,4
BOR	0,4	8,9	18,1	27,4
TOTAL	64,3	91,2	118,3	273,8

Acest tabel arată că majoritatea angajaților lucrează în sectoare terțiare, reprezentând în principal servicii.

RATA ȘOMAJULUI

Județ/ Rata șomajului	Rata șomajului 2016
MEHEDIŢI	10,2 %
CARAŞ-SEVERIN	2,9 %
BOR	15,7 %

NUMĂRUL ANGAJAȚILOR ÎN SECTORUL TURISMULUI

Județ/Număr de angajați	Sector primar (în mii)	Sector secundar (în mii)	Sector terțiar (în mii)	Total (în mii)	Total în sectorul turismului (în mii)
MEHEDIŢI	33,9	33,3	44,8	112	1,8
CARAŞ-SEVERIN	30,0	49,0	55,4	134,4	2,6
BOR	0,4	8,9	18,1	27,4	0,9

TOTAL	64,3	91,2	118,3	273,8	5,3
-------	------	------	-------	-------	-----

Tabelul de mai sus arată procentul din sectorul turismului în raport cu angajații totali din trei județe. Nu poate fi omis faptul că mai puțin de 2% din numărul total de angajați lucrează în sectorul turismului.

SALARIU MEDIU

Județ/ Salariu mediu	Salariu mediu Decembrie 2016/EUR
MEHEDINȚI	428,05
CARAȘ-SEVERIN	394,02
BOR	410,05

Acest tabel arată balanța salariilor din cele trei județe – există diferențe relative mici la nivelul salariului mediu.

Instituțiile educaționale în turism

Instituții educaționale în turism

	Instituție	Locație	Profil
MEHEDINȚI	Colegiul Economic Theodor Costescu, Tr. Severin	Drobeta Turnu Severin	Servicii
	Dierna, Colegiul Tehnic Orsova	Orsova	Servicii
CARAȘ-SEVERIN	Colegiul Economic Montan al Banatului Montan Resita	Resita, jud. Caras-Severin	Servicii
	Școala Profesională ST. Dimitry Teregova	Teregova	Servicii
	Liceul Hercules	Băile Herculane	Servicii
	C.N. Economic Theodor Costescu Tr. SEverin C.T. Dierna, Orsova	Orsova	/
BOR	Școala Economie-Comerț	Bor	Tehnician în Turism
	Școala Tehnică	Majdanpek	Tehnician în Turism
	Liceul „Sveti Sava”	Kladovo	Tehnician în Turism Bucătar

Universități:

Universitatea din Craiova www.ucv.ro

Facultatea de Științe– Departamentul de Geografie – Geografia Turismului <http://ciso1.central.ucv.ro/geografie/>

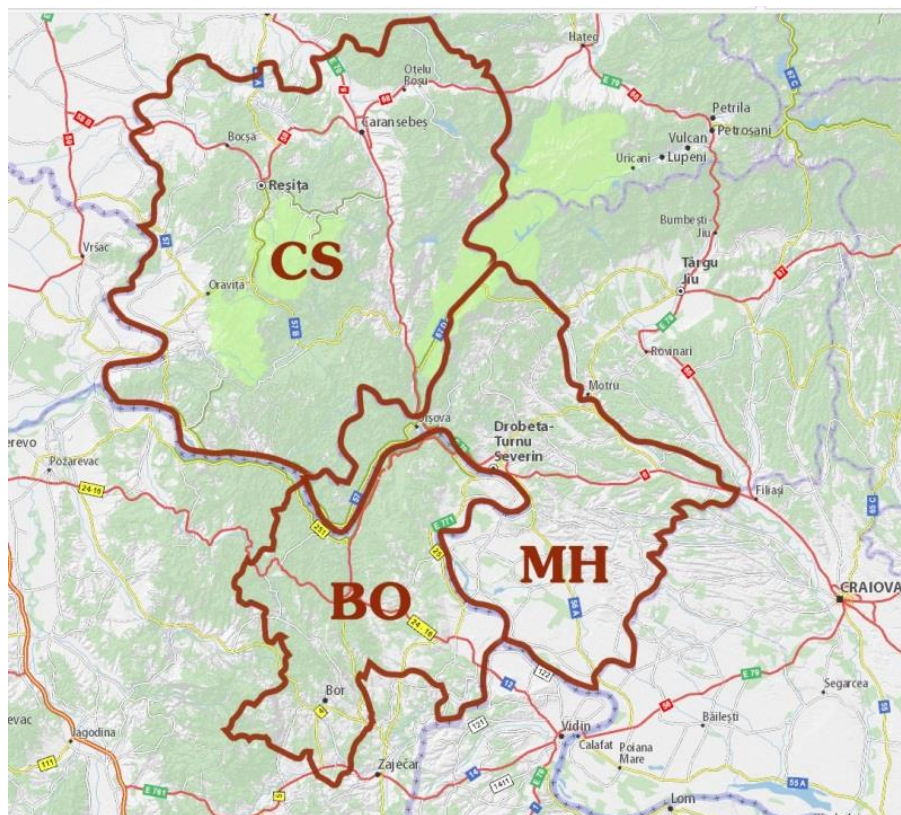
Studii masterale: Turism și dezvoltarea durabilă

Acest capitol arată că există posibilități diverse pentru generația tânără de a se educa pentru viitoarele locuri de muncă în domeniul turismului. În total, 11 școli oferă cursuri de turism desfășurate în regiunea transfrontalieră și acest lucru este considerat o posibilitate bună pentru tineri. În Craiova, în apropierea zonei țintă, Universitatea din Craiova oferă diferite cursuri universitare și de masterat în turism.

Accesibilitatea regiunii transfrontaliere

Această regiune are diverse posibilități de vizitare. Cea mai des utilizată este infrastructura rutieră, însă noile dezvoltări aduc la lumină posibilități de zbor acolo unde aeroporturile din apropierea acestei regiuni sunt specializate în zboruri ieftine.

În ambele țări, infrastructura de transport înregistrează deficiențe semnificative, în principal legate de lipsa autostrăzilor, numărul scăzut de conexiuni intermodale, capacitatea redusă de transport a drumurilor existente, distribuția inegală a căilor ferate și rutiere.



Harta 3. Principalele șosele din regiunea transfrontalieră

Șosele

MEHEDINȚI

Rețeaua de drumuri publice s-a dezvoltat ca urmare a necesității de a asigura legături rutiere între orașe, astfel că noile șosele au urmat celor vechi. Rezultatul a fost crearea a numeroase sate și orașe dispuse de-a lungul șoselelor, fără șosea de centură, tot traficul local și de tranzit trecând prin centrul localității.

Din cauza lipsei investițiilor în șoselele secundare (în special în zonele rurale), localitățile liniare (de-a lungul ambelor părți ale șoselei) continuă să se dezvolte pe drumurile naționale, agravând situația în care tranzitul traficului de pe șoselele

naționale intră în conflict cu viața de zi cu zi a comunității. Singura localitate din județul în care funcționează centura de ocolire este Drobeta Turnu Severin.

Rețeaua de drumuri publice a județului are o lungime de circa 1900 km. Rețeaua de drumuri naționale din județ prin categorii de drumuri naționale include drumurile naționale principale și drumurile naționale secundare.

În Mehedinți, există circa 704 km de drumuri naționale de categoria a doua și există circa 745 km de drumuri locale.

CARAȘ-SEVERIN

Județul Caraș-Severin este străbătut de drumul european național 70 care intră în țară din Serbia și se conectează prin Timișoara, în partea de nord a țării, urmând traseul fostului drum roman. De asemenea, servește interesele economice ale centrelor urbane și rurale din văile Timișului-Cerna.

Cea mai mare densitate a rețelei rutiere din județul Caraș-Severin este concentrată în partea de nord și nord-vest a județului, în timp ce sudul este slab dezvoltat.

În Caraș-Severin, există circa 880 km de drumuri naționale de categoria a doua și circa 515 km de drumuri locale.

BOR

Teritoriul județului este caracterizat de proximitatea cu Coridoarele Rutiere Europene X și IV și cu Coridorul Râului VII, adică frontiera de nord a județului este un coridor pan-european VII.

Teritoriul județului Bor este interconectat și conectat cu alte părți ale Serbiei printr-o rețea de drumuri de diferite grade.

În județul Bor, există 297,4 km de drumuri naționale de categoria întâi. Există circa 444 km de drumuri naționale de categoria a doua.

Există aproximativ 752,3 km de drumuri locale, cu o autostradă modernă de 311,6 km. În ciuda multor ani de investiții insuficiente în întreținerea și reconstrucția drumurilor, situația actuală a rețelei rutiere nu este satisfăcătoare.

Aproape jumătate din rețeaua de drumuri locale nu are un pavaj modern. Dezvoltarea transportului rutier public nu este satisfăcătoare și este rezultatul calității slabe a rețelei rutiere locale.

Cale ferată

MEHEDINȚI

Lungimea căilor ferate din Mehedinți este de 124 km, dintre care 123 km sunt electrificate. Densitatea căilor ferate este de 25/1 000 km pătrați. Județul Mehedinți are o densitate relativ mică în comparație cu alte județe din regiunea Vest.

CARAȘ-SEVERIN

Lungimea căilor ferate din județul Caraș-Severin este de 341 km, dintre care 150 km sunt electrificate. Densitatea căilor ferate este de 40/1 000 km pătrați. Județul Caraș-Severin are o bună densitate în comparație cu alte județe din vestul României.

BOR

În județul Bor, există aproximativ 120 de km linii de căi ferate cu lățime standard a liniilor, printre care nu există căi ferate electrificate.

Căile ferate din județul Bor sunt considerate ca fiind regionale. Conectarea portului „Prahovo” prin Dam Djerdap 2 cu Republica România ar avea un impact transnațional, deoarece ar putea fi primul punct feroviar de trecere a frontierei din zona transfrontalieră țintă.

Starea liniilor de căi ferate în județul Bor nu este satisfăcătoare, după cum indică faptul că vitezele permise variază de la 40 km/h la 80 km/h.

Transportul feroviar și posibilitatea dezvoltării acestuia pot juca un rol semnificativ în dezvoltarea sistemului de circulație în județul Bor, în special având în vedere că traficul feroviar este cel mai favorabil din punctul de vedere al mediului. Există posibilitatea de a moderniza căile ferate existente și de a crește considerabil capacitatea lor de absorbție și de transport. Transportul de călători nu este suficient de mare și este nerentabil din cauza căilor ferate accidentate, a vitezei reduse și a numărului mic de pasageri.

Dificultățile cu transportul feroviar provin din starea foarte proastă a infrastructurii, în mod constant sau foarte depășită în raport cu noile standarde, în unele cazuri inexistente. Starea infrastructurii este considerată principala problemă care perturbă sistemul de transport.

Un dezavantaj major este și faptul că nu există nici un punct feroviar de trecere a frontierei între România și Serbia, deși există unele planuri de dezvoltare.

Căile ferate au fost, în mod tradițional, o opțiune bună pentru călătoriile în județul Bor. În prezent, numărul turiștilor care sosesc în județul Bor este foarte scăzut, în timp ce tot mai mulți turiști merg pe calea rutieră. Dificultățile legate de transportul feroviar provin din starea foarte proastă a infrastructurii, în mod constant sau foarte depășită. Starea proastă a transportului feroviar este evident și zona transfrontalieră din România.

Porturi

Porturile din regiunea transfrontalieră joacă un rol important în dezvoltarea economică, deoarece regiunea traversează fluviul Dunărea ca fiind un important coridor pan-european VII. Porturile comerciale sunt situate în Drobeta Turnu-Severin și Orșova în România și în Prahovo, în Serbia.

Porturi	Nume	Locație
MEHEDIŢI	Drobeta Turnu-Severin	927- 934 km malul stâng al Dunării, în lacul de acumulare actual - complexul hidroenergetic și de navigație „Porțile de Fier II”
	Orșova	953 – 957 km malul stâng al Dunării, în zona amonte a lacului de acumulare actual - complexul hidroelectric și de navigație „Porțile de Fier I”
CARAȘ-SEVERIN	Moldova Veche	malul stâng al Dunării, în zona amonte a lacului de acumulare actual - complexul hidroelectric și de navigație „Porțile de Fier I”
BOR	Prahovo	este situat pe malul drept al fluviului Dunărea (861 km).

Porturile DrobetaTurnu-Severin și Orsova au un terminal modern de pasageri cu o stație de râu la standardele europene.

Porturile Drobeta Turnu-Severin sunt bine conectate și au acces rutier la rețeaua de stradă a orașului și mai multe legături către drumurile principale și au acces feroviar.

Portul Orșova are acces intern la rețeaua stradală a Orșovei și mai departe cu alte infrastructuri rutiere.

Portul Prahovo din Bor este situat pe malul drept al fluviului Dunărea (861 km). Este un așa-numit port de tip de piscină. Este situat la 4 kilometri în aval de Centrala Hidroelectrică Djerdap 2. Echipamentele sale tehnice și infrastructura de sprijin sunt în stare foarte proastă.

Prahovo este conectat și accesibil prin rețele feroviare și rutiere.

Ministerele din ambele țări intenționează să implementeze mai multe proiecte de infrastructură pentru sectorul Dunărea, în cadrul Strategiei Dunării.

PORTURI TURISTICE

În Moldova Veche, oraș din România, există un port la fluviul Dunărea cu un terminal modern de pasageri. Portul are docuri care deservesc traficul industrial și de pasageri din zonă.

Portul Moldova Veche dispune de acces rutier la rețeaua stradală a localității și face legături între drumurile importante ale județului.

Portul Pojejena este situat în partea de sud a orașului Caraș-Severin într-o zonă turistică numită „Clisura Dunării”. Activitatea portuară nu este ridicată, principalii beneficiari fiind turiștii, investitorii, circa 7.500 de locuitori din zona rurală din „Clisura Dunării ” și cca. 23.000 de locuitori din Kladovo, precum și din provincia Vojvodina din Serbia.

În scopuri turistice, portul principal din județul Bor se află în Donji Milanovac. Aici, în ultimii zece ani, multe croaziere internaționale s-au oprit. Numărul de opriri de croazieră este în creștere. De obicei, unii dintre turiștii din croazieră au timp să viziteze atracțiile din apropiere, cum ar fi Muzeul Lepenski vir sau doar se plimbă prin Donji Milanovac.

Porturi turistice	Nume	Locația
--------------------------	------	---------

<i>MEHEDIŢI</i>	Drobeta Turnu-Severin	Drobeta Turnu-Severin
	Orsova	Orsova
<i>CARAŞ-SEVERIN</i>	Moldova Veche	Moldova Veche
	Pojejena Port	„Clisura Dunării”.
<i>BOR</i>	Donji Milanovac	Donji Milanovac
	Tekija	Tekija
	Kladovo	Kladovo

Transportul maritim pe Dunăre și croazierele sunt relativ slab dezvoltate. Doar un port pentru pasageri și marfă - Moldova Noua (punct de trecere fluvial-frontieră cu Republica Serbia) există pentru o lungime de peste 64 km (granița sudică a județului Caraș Severin). Puțini operatori locali oferă călătorii de-a lungul Dunării și majoritatea sunt operatori privați (Hercules Tour, S.C. Hercule S.A., S.C.Manea S.A). În general, acestea sunt călătorii de o zi, iar navele utilizate sunt mici (10-20 locuri), cu un număr limitat de servicii incluse.

Puncte de trecere a frontierelor

Nume	Locație	Mod de transport
Porțile de Fier I Djerdap I	Gura Văii Prahovo	Șosea
Porțile de Fier II Djerdap II	IzvoruFrumos Prahovo	Șosea
Drobeta Turnu-Severin Kladovo	Drobeta Turnu-Severin Kladovo	Port
Orsova Tekija	Orsova Tekija	Port
Naidăs Kaluderovo	Naidăs Kaluderovo	Șosea
Modova Veche Golubac	Modova Veche Golubac	Șosea

Trasee de bicicletă

Această zonă este recunoscută pe plan internațional ca destinație pentru biciclete, în principal datorită existenței rutelor EuroVelo 6 și EuroVelo 13. Acestea sunt drumuri internaționale de biciclete recunoscute de către Federația Europeană a Cicliștilor, care este o federație umbrelă pentru organizațiile naționale de ciclism din Europa. EuroVelo este o rețea de ciclism pe lungă distanță care străbate Europa. EuroVelo 6 este o rută fluvială care pornește din Franța și continuă prin Germania, Austria, Slovacia, Ungaria, Serbia, Bulgaria și România până la gura râului în Delta Dunării. EuroVelo 13 urmează vechea Cortină de Fier, granițele divizate ale Europei în timpul Războiului Rece. EuroVelo 13 începe din Norvegia în Marea Barents, de-a lungul frontierei dintre Finlanda și Rusia până la Marea Baltică și apoi intră în Germania. Apoi urmează vechea frontieră dintre Germania de Vest și fosta Germania de Est, frontierele curente dintre Republica Cehă și ambele Germanii, apoi Austria, frontierele austro-slovice și austro-ungare înainte de a urma granițele României, Serbiei, Bulgariei și Macedoniei. Se termină în Bulgaria, la Marea Neagră, după ce a urmat granița cu Grecia și Turcia.

Există și alte opțiuni pentru ciclismul montan în zonele montane din trei județe. Una dintre cele mai recunoscute rute transfrontaliere cu bicicleta este Traseul de Biciclete Porțile de Fier. Acest traseu este situat aproape de Dobreta Turnu-Severin și Kladovo, iar unele dintre rute sunt transfrontaliere între cele două țări.

Aeroporturi

Aeroportul Craiova, România

Aeroportul Internațional Craiova servește atât traficul de pasageri, cât și deplasările aeronavelor în partea de sud-vest a României. În prezent, la Aeroportul Internațional Craiova, compania aeriană Wizzair are rute către următoarele destinații: Milano - Bergamo, Roma, Bologna, Veneția, Londra, Liverpool, Barcelona, Madrid, Paris și Koln. Începând cu anul 2016, compania aeriană Ryanair are zboruri regulate spre Valencia. Astfel, întreaga regiune din sud-vestul României are la dispoziție cel mai rapid și mai confortabil mijloc de transport către diferite destinații din Europa.

Numărul de călători în ultimii trei ani este prezentat în tabelul de mai jos.

Aeroport Timișoara, România

Aeroportul Internațional Timișoara servește atât traficul de pasageri, cât și deplasările aeronavelor în partea de vest a României. Aeroportul este situat în partea de nord-vest a municipiului Timișoara, la o distanță de 12 km.

Destinațiile naționale și internaționale de pe aeroportul Timișoara sunt următoarele:

- destinații naționale: București, Cluj-Napoca, Iași;
- destinații internaționale: Paris, Dortmund, Düsseldorf Weeze, München, Frankfurt Hahn, Memmingen, Bruxelles, Milano-Bergamo, Bologna, Roma, Treviso, Bari, Londra, Eindhoven, Barcelona, Madrid.

Numărul de călători în ultimii trei ani este prezentat în tabelul de mai jos.

Aeroportul Nis, Serbia

Aeroportul Nis este acum specializat în zboruri cu buget redus, în special către Europa de Est și Nord. În prezent, zborurile directe sunt disponibile la/ de la: Bratislava, Berlin, Basel, Bergamo, Düsseldorf, Dortmund, Eindhoven, Memmingem, Malme, Stocholm și Zürich. Transportatorii sunt: Wizzair, Ryanair, Germania și Swiss.

Numărul pasagerilor care tranzitează Aeroportul din Nis crește constant, iar numărul de pasageri din ultimii trei ani este prezentat în tabelul de mai jos.

	2014	2015	2016	Total
Număr pasageri				
AEROPORTUL TIMIȘOARA	736.191	924.459	1.160.482	2.821.132
AEROPORTUL CRAIOVA	138.886	116.813	222.320	478.019
AEROPORTUL NIS	1.335	36.258	124.917	162.510
TOTAL	876.412	1.077.530	1.507.719	3.461.661

Este important de menționat și Aeroportul Bor, situat în municipiul Bor din zona transfrontalieră. Aeroportul nu este încă folosit și se iau măsuri în vederea introducerii unui aeroport în transport civil pentru zboruri de noapte, charter, zboruri regionale și internaționale. Aeroportul se află la o altitudine de 386 de metri, iar echiparea, extinderea și modernizarea acestuia reprezintă sarcina principală a Administrației Municipale.

Numărul tot mai mare de turiști care preferă călătoriile aeriene reprezintă o parte a potențialilor clienți pentru zborurile spre/din Nis, Craiova și Timișoara. Această oportunitate oferă șanse bune operatorilor de turism de a-și integra oferta cu bilete ieftine în țările din Europa.

Situația sectorului de turism

O înțelegere globală a resurselor turistice, a produselor și a serviciilor existente la o destinație reprezintă un prim pas critic în dezvoltarea turismului. Acest capitol oferă informații despre potențialele naturale și culturale, atracțiile (naturale și culturale), cazare și alte componente ale lanțului de aprovizionare turistică, pentru a rezuma punctele forte și lipsurile destinației.

Patrimoniul natural și cultural al regiunii transfrontaliere

Patrimoniul natural reprezintă unul dintre cei mai importanți piloni ai dezvoltării turismului. Este și mai important în contextul turismului montan. Patrimoniul natural din această zonă a dictat condițiile de dezvoltare - așezări, resurse pentru creșterea economică și altele similare. Patrimoniul cultural al zonei reprezintă creații ale istoriei umane. Activitățile culturale corespundeau cu nivelul tehnic și economic al zonei, demonstrând astfel stadiul de dezvoltare. Atât patrimoniul natural, cât și cel cultural sunt acum cea mai mare valoare pentru dezvoltarea turismului montan.

MEHEDINȚI

PATRIMONIUL NATURAL

Județul Mehedinți are o mare diversitate a florei, peste 4000 de taxoni cu 28 de specii endemice în Parcul Natural Porțile de Fier și 23 în Parcul Național Valea Domogled-Cerna. Un număr mare de specii de plante sunt rare, pe cale de dispariție și endemice, precum: Stipa danubialis, Apiacee Porțile de Fier (Prangos carinata), Rhodope tulip (Tulipa hungarica), clopoțel (Campanula crassipes) etc. Habitatele întâlnite în județul Mehedinți sunt pajiști și tufișuri, pădure, stânci, peșteri și zone umede. Starea florei și faunei sălbatice este direct legată de starea habitatelor naturale, de impactul cauzat de acțiunea altor factori de mediu.

Fauna din județul Mehedinți prezintă o mare diversitate de specii de vertebrate și nevertebrate. Numărul mare de specii care se găsesc este datorat varietății de biotopuri din această zonă, întâlnind situația în care pe o suprafață mică se găsește un număr mare de specii.

Cel mai valoros patrimoniu natural al județului Mehedinți este reprezentat de cele două parcuri naturale și un parc național - Parcul natural Geoparcul Platoul Mehedinți, Parcul Natural Porțile de Fier și Parcul Național Domogled-Valea Cernei.

Parcul Natural Porțile de Fier corespunde categoriei V IUCN: „Peisaj protejat: zonă protejată gestionată în principal pentru conservarea peisajului și recreere”.

Două arii speciale protejate au fost declarate Parcul Natural Porțile de Fier, ca parte a rețelei ecologice europene NATURA 2000 în România, și anume:

- cursul Dunăre-Bazias-Portile de Fier, acoperind 10.124,4 ha și Munții Almaj-Locvei, acoperind 118.141,6 ha. Acest parc natural este declarat, de asemenea, drept Sit de Importanță Comunitară ca Porțile de Fier, parte integrantă a rețelei ecologice europene NATURA 2000, pe o suprafață de 124.293,00 ha.

Parcul Natural Porțile de Fier este caracterizat de o biodiversitate luxuriantă, care a făcut ca această zonă protejată să fie recunoscută atât la nivel național, cât și la nivel internațional. Clima, solul, petrografia, geomorfologia, influența Dunării

asupra acestora, precum și contextul social au creat locuri unice care au păstrat trăsăturile caracteristice ale habitatelor de-a lungul secolelor. În 2011, parcul a fost inclus în lista zonelor umede de importanță internațională – declarat ca sit Ramsar.

Parcul Național Domogled-Valea Cernei, înființat în 1990, este situat în sud-vestul României și este situat în 3 județe – Caraș-Severin, Mehedinți și Gorj. Acesta acoperă 8220 ha în Mehedinți. Din punct de vedere geografic, Parcul acoperă bazinul râului Cerna, de la izvorul său până la confluența cu Belareca, peste Munții Godeanu și Munții Cernei pe versantul drept și Munții Valcanului și Munții Mehedinți pe versantul stâng.

Parcul Național Domogled-Valea Cernei, cu o suprafață de 61.211 ha, reprezintă o zonă montană cu multe vârfuri montane, doline, peșteri, văi și cascade. Acest parc este un adăpost pentru o vastă varietate de specii de floră și faună, dintre care unele sunt foarte rare sau endemice.

Parcul Natural Geoparcul Platoul Mehedinți a fost înființat în 2004. Geoparcul Platoul Mehedinți acoperă o suprafață de 106.000 ha. În cadrul parcului, există 17 rezervații naturale declarate, cum ar fi: Complexul Cartier Ponoare, Rezervația Peșterilor Topolnița, Peștera Epuran. Administrația Geoparcului are 5 puncte de informare turistică. Individualitatea geografică a Platoului Mehedinți constă în combinația de trăsături montane și de dealuri. Poate fi comparată cu munții, cu care are o asemănare litologică, precum și în ceea ce privește terenurile (văi înguste, diguri), prezența peșterilor și fragmentarea tectonică și, în același timp, cu dealurile (înălțime scăzută, vârfuri netede, multe așezări umane). Aici, apa subterană a săpat multe peșteri, celebre în ceea ce privește dimensiunea și frumusețea, cum ar fi Topolnița, Epuran, Bulba, Gramei, Isverna, etc

PATRIMONIUL CULTURAL

Minunatul patrimoniu cultural al acestui județ devine acum baza pentru dezvoltarea turismului.

Patrimoniul cultural al județului Mehedinți este reprezentat de 569 de monumente istorice, vestigii arheologice, monumente istorice populare.

Cele mai importante dintre acestea sunt:

- Urmele de așezări din epoca paleolitică, mezolitică și neolită;
- Mărturii din istoria vieții: fortărețe, mănăstiri, biserici, clădiri cu caracteristici arhitecturale deosebite: case, morile de apă, aranjamente de piatră etc. .;
- Existența unei diversități etnice ridicate, cu diferite obiceiuri și tradiții (români, sârbi, cehi, șvabi, turci, greci, maghiari), fără conflicte etnice;
- Prezența celei mai mari centrale hidrotehnice din România și bazinul Dunării;
- Ruinele fortăreței medievale Tri Kule, monument istoric;
- Ruinele fortăreței Ladislau - monument istoric;

Patrimoniul cultural al Geoparcului Platoul Mehedinți

Lista zonelor protejate culturale:

Fortăreața medievală Severin

Castrul Roman din Drobeta.

Podul lui Traian

Termele Drobetei

Mănăstirea Topolnița

Biserica Grecescu

Biserica romano-catolică

Mănăstirea Sf. Ana

Mănăstirea Vodița

Muzeul Porților de Fier

Mănăstirea Strehaia

Muzeul de Artă

CARAȘ SEVERIN

PATRIMONIUL NATURAL

În județul Caraș-Severin, sunt identificate 62 de habitate de interes național și 51 de habitate de interes comunitar, dintre care 13 habitate prioritare în Europa. Există 218 de specii de plante de interes național și 18 de specii de plante de interes comunitar.

În Parcul Național Nera Beușnița au fost găsite 1086 specii de plante superioare, inclusiv 108 specii rare și 13 specii endemice. Parcul Național Domogled-Valea Cernei găzduiește aproximativ 1110 specii de plante vasculare (superioare) dintre care 66 de specii sunt taxoni pe cale de dispariție, rare și parțial endemice. În Parcul Național Semenic – Cheile Carasului, plantele inferioare sunt reprezentate de un număr de 270 taxoni și 18 taxoni aparținând grupului de licheni.

Datorită poziției sale geografice, condițiilor climatice cu puternice influențe sub-mediteraneene (veri calde și uscate, ierni blânde cu ploi abundente), județul Caraș-Severin are condiții de mediu pentru multe specii de plante și animale și pentru o mare diversitate de habitate naturale, având cele mai numeroase parcuri din țară: 4 parcuri naționale și 1 parc natural.

Parcul Național Semenic - Cheile Carasului (parc național categoria II IUCN) este situat în partea centrală a județului, ocupând o suprafață de 36.364,8 ha, dintre care 10 rezervații declarate (14.420,8 ha) și 8 rezervații propuse. Atracțiile turistice reprezentative din cadrul parcului includ: Buhui-Marghitas, Cheile Carasului, Cheile Garlistei, Izvoarele Carasului, Izvoarele Nerei, Peștera Buhui, Peștera Comarnic.

Parcul Național Cheile Nerei -Besusnița (parc național categoria II IUCN) are o suprafață de 37.100 ha și include 6 rezervații naturale. Cele mai renumite atracții turistice sunt: Cheile Nera-Beusnita, Cheile Susara, Bigar, Ducin, Valea Ciclovei - Ilidia.

Parcul Național Domogled - Valea Cernei (parc național categoria II IUCN) se întinde pe 3 județe, cu o suprafață totală a parcului - 61.211 ha, pe teritoriul județului Caraș-Severin există 23.185 ha; include rezervațiile: Domogled, Coronini -Bedina, launa -Craiova, Belareca, Peștera lui Ion Barzoni.

Parcul Național Retezat (parc național categoria II IUCN) este prezent pe teritoriul județului în extremitatea vestică, ocupând 4,281 ha (11%) din comuna Zăvoi, cu suprafața totală a parcului - 38.138 ha; nu există rezervații naturale sau monumente ale naturii pe această suprafață.

Parcul Natural Porțile de Fier (categoria V IUCN), unul dintre cele mai mari parcuri naturale din România, se întinde pe suprafața a două județe, Caraș-Severin și Mehedinți. În județul Caraș-Severin, acest parc ocupă 74.774 ha și cuprinde 14 rezervații științifice. Printre rezervațiile naturale de pe teritoriul județului se numără: Valea Mare, Balta Nera-Dunăre, Râpa din Valea Divici, Baziaș, Peștera cu apă din Valea Polevii, precum și arii de protecție specială avifaunistică: zonele umede Ostrov, Calinovat și Divici -Pojejena.

PATRIMONIUL CULTURAL

Resursele culturale sunt descrise de eterogenitatea etnică care le-a generat. Una dintre influențele principale a fost ocupația populației din regiune în ceea ce privește mineritul și prelucrarea metalelor, precum și mozaicul etnic. Din această perspectivă, resursa de turism industrial datează de la sfârșitul neoliticului până în prezent. În consecință, resursele antropice se vor concentra în principal pe rămășițele istorice romane, fortărețe și fortificații din diferite perioade, obiective culturale industriale și obiective culturale reprezentative pentru eterogenitatea etnică. Evaluarea calitativă a resurselor antropice duce la starea actuală, și anume degradarea, lipsa sprijinului financiar și a interesului. Valorificarea lor implică necesitatea de a atribui o cunoaștere adecvată, un anumit capital financiar și o bună promovare.

Castrul roman

Fortul Pojejena

Biserica Oravița

Biserica Berzasca

BOR

PATRIMONIUL NATURAL

În județul Bor, există un patrimoniu natural divers. Numai în Parcul Național Djerdap sunt înregistrate peste 1.100 de specii de plante, 50 de comunități de păduri și arbuști, comunități forestiere endemice și 200 de specii de păsări.

În județul Bor, există un parc național - Djerdap. Acest parc este situat în partea de nord-est a Serbiei de-a lungul graniței cu România. Suprafața parcului național este de 63.608 ha. Parcul se întinde de-a lungul malului drept al Dunării la aproximativ 100 km, de la Golubac până la Karatas, acoperind o fâșie îngustă de dealuri, care este de aproximativ 2-8 km lățime, la o altitudine cuprinsă între 50 și 800 de metri deasupra nivelului mării. Parcul Național Djerdap este împărțit în zone cu trei nivele de protecție. Tipul regimului de protecție pentru fiecare zonă este determinat în funcție de scopul și funcția respectivei zone:

1. Primul nivel de protecție necesită o protecție strictă a valorilor naturale și culturale excepționale. În zonele cu primul nivel de protecție, toate măsurile de protecție, cercetare științifică, activități educaționale și prezentări publice se desfășoară în regim special.
2. Cel de-al doilea nivel de protecție este rezervat protecției ariilor din jurul zonelor care au fost plasate sub protecție la primul nivel, protejarea sistemelor naturale deosebit de valoroase (caracteristicile sistemelor, peisajelor și altor bogății naturale).

3. Cel de-al treilea nivel de protecție se aplică în acele zone ale Parcului Național care se află în afara primului și celui de-al doilea nivel de protecție. Activități legate de turism, sport, recreere, silvicultură, alimentare cu apă, exploatarea materiilor prime minerale.

PATRIMONIUL CULTURAL

Vizitarea monumentelor culturale și istorice, savurarea poveștilor autentice ale locuitorilor din zonă și gustul unor specialități unice sunt unele dintre particularitățile oferite turiștilor. Astfel, patrimoniul cultural bogat al județului Bor va fi prezentat turiștilor într-un mod plăcut.

În județul Bor, există numeroase monumente de patrimoniu cultural. Cele mai relevante sunt:

Lepenski vir

Fortăreața Diana

Tabula Traiana

Fortăreața Fetislam

Mănăstirea Bukovo

Muzeul Stevan Mokranjc

Muzeul Hajduk Veljko

Puncte de atracție turistică: principalele atracții turistice în regiunea transfrontalieră

În zona a trei județe sunt 44 de atracții turistice selectate și elaborate, care contribuie foarte mult la industria turismului. Acestea sunt monumentele naturale și culturale, cum ar fi peșteri, muzee, stațiuni balneare și altele similare. Aceste atracții sunt generatoare de dezvoltare turistică în regiunea transfrontalieră. Aceste locații sunt:

CARAȘ-SEVERIN

Numele punctului de atracție	Cascada Bigăr – Parcul Național Cheile Nerei -Beusnita
Locație	Sasca Montana
Website	
Taxa de intrare 1	1 Eur
Denumiri speciale	Zonă protejată de interes național
Autoritatea de gestionare	ROMSILVA –Administrația Parcului Național Cheile Nerei - Beusnita
Descriere	Cascada aparține Rezervației Naturale Bigar și reprezintă o zonă deluroasă, canioane, stânci de calcar, văi, șanțuri, doline, peșteri, izvoare, pajiști și pășuni.

Numele punctului de atracție	Lacul Ochiu Beiului (în cadrul Parcului Național Cheile Nerei -Beusnita)
Locație	Satul Potoc, Valea Beiului lângă Sasca Montana
Website	
Taxa de intrare	Inclusă în Taxa Parcului de 1 Eur
Denumiri speciale	Zonă protejată de interes național
Autoritatea de gestionare	ROMSILVA –Administrația Parcului Național Cheile Nerei - Beusnita
Descriere	Această locație este o zonă protejată de interes național. Lacul este înconjurat de o pădure de brad, care îi oferă un farmec și o vedere foarte pitorească. Are o suprafața de 284 mp și o adâncime de 3,6 m.
Numele punctului de atracție	Cascada Beusnița (în cadrul Parcului Național Cheile Nerei -Beusnita)
Locație	Satul Potoc, Valea Beiului lângă Sasca Montana
Website	
Taxa de intrare	Inclusă în Taxa Parcului de 1 Eur
Denumiri speciale	Rezervație naturală
Autoritatea de gestionare	ROMSILVA - Administrația Parcului Național Cheile Nerei - Beusnita
Descriere	Locația este formată dintr-o succesiune de cascade de pe râul Beu, dintre care cea mai mare are înălțimea de peste 5 m.
Numele punctului de atracție	Cheile Carașului
Locație	Valea Caras
Website	
Taxa de intrare	2 Euro
Denumiri speciale	Zonă protejată
Autoritatea de gestionare	ROMSILVA – Administrația Parcului Național Semenic - Cheile Carasului
Descriere	Cheile Carașului se numără printre cele mai sălbatice chei din România (19 km lungime, din care 10 km pot fi vizitate), care uneori au o adâncime mai mare de 200 m
Numele punctului de atracție	Peștera Comarnic (în cadrul Parcului Național Semenic – Cheile Caras)
Locație	Parcul Național Semenic - Cheile Carasului
Website	
Taxa de intrare	2 Euro
Denumiri speciale	Zonă protejată
Autoritatea de gestionare	ROMSILVA – Administrația Parcului Național Semenic - Cheile Carasului
Descriere	Una dintre cele mai lungi peșteri din România, cu o lungime de 6.000m. Peștera are o structură masivă, constând în săli monumentale și formațiuni de stalagmite mari.

Numele punctului de atracție	Lacul Trei Ape
Locație	Parcul Național Semenic - Cheile Carasului
Website	
Taxa de intrare	
Denumiri speciale	Zonă de agrement.
Autoritatea de gestionare	Parcul Național Semenic - Cheile Carasului
Descriere	Lacul Trei Ape Lake este situat in Parcul National Semenic - Cheile Carasului si reprezintă o zona de agrement. Dezvoltarea hotelurilor și cabanelor agroturistice face Lacul Trei Ape un loc de agrement. Este posibil să practicați călărie, drumeții, ciclism și pescuit.
Numele punctului de atracție	Muzeul de Mineralogie Estetică Constantin Gruescu
Locație	Satul Ocna de Fier
Website	
Taxa de intrare	
Denumiri speciale	Muzeu
Autoritatea de gestionare	Muzeu
Descriere	Colecționarul C.Gruescu a înființat în casa lui un muzeu prețios de mineralogie estetică din satul Ocna de Fier. În muzeu, acesta a colectat minerale speciale, printre care unele exemplare unice în lume.
Numele punctului de atracție	Muzeul Locomotivelor - Resita
Locație	Resita
Website	
Taxa de intrare	
Denumiri speciale	Muzeu
Autoritatea de gestionare	Muzeu local
Descriere	Muzeul expune 16 modele de locomotive produse în Reșița, de peste 100 de ani, inclusiv prima locomotivă din România datând din 1872
Numele punctului de atracție	Teatrul Oravita
Locație	
Website	
Taxa de intrare	
Denumiri speciale	Teatru
Autoritatea de gestionare	Teatrul municipalității

Descriere Construit în 1817 în stil baroc vienez, este cel mai vechi teatru din România. În prezent, aici se află Muzeul Cultural Județean, păstrând printre alte valori Cartea de Onoare a acestei instituții.

Numele punctului de atracție **Muzeul de Istorie a Farmaciei Montanistice**

Locație Oravita

Website

Taxa de intrare

Denumiri speciale Muzeu

Autoritatea de gestionare Teatrul municipalității

Descriere Cel mai vechi farmacist provine din familia Knoblauch, datând din 1796.

Numele punctului de atracție **Cale ferată Oravita-Anina**

Locație Oravita

Website

Taxa de intrare

Denumiri speciale

Autoritatea de gestionare

Descriere Construită între 1848 și 1864, este prima cale ferată montană din Europa de Sud-Est. Lungimea sa este de 34 km, iar diferența de altitudine dintre locurile de plecare și de sosire este de 339 m.

Numele punctului de atracție **Morile de Apă - Rudaria**

Locație Eftimie Murgu, Caraș-Severin

Website

Taxa de intrare

Denumiri speciale

Autoritatea de gestionare

Descriere Parcul morilor de apă este situat pe valea Rudaria, fiind considerat cel mai mare parc de mori de apă din sud-estul Europei. Este un monument istoric alcătuit dintr-o serie de mori de apă cu găleți de lemn, construite din lemn, la începutul secolului al XX-lea. Acesta include 22 de mori răspândite de-a lungul a 3 km de lungime a râului.

Numele punctului de atracție **Satul Minis**

Locație

Website

Taxa de intrare

Denumiri speciale

Autoritatea de gestionare	
Descriere	Tradiția ceramică din satul Biniș este păstrată de maestrul artist Ionica Stepan. Această ceramică care amintește ceramica Dacia ca formă este cunoscută astăzi în multe țări ale lumii.
Numele punctului de atracție	Băile Herculane
Locație	Băile Herculane, Caraș-Severin
Website	www.primaria.baile-herculane.ro
Taxa de intrare	
Denumiri speciale	
Autoritatea de gestionare	Municipalitate
Descriere	Aceasta este o stațiune balneară situată în sud-vestul României. Stațiunea este străbătută de râul Cerna și este situată în Parcul Național Domogled - Valea Cernei, care găzduiește o populație bogată de carnivore.

MEHEDINȚI

Numele punctului de atracție	Cheile Porțile de Fier
Locație	Dubova
Website	
Taxa de intrare	
Denumiri speciale	Parc Natural
Autoritatea de gestionare	ROMSILVA – Administrația Parcului Național Porțile de Fier
Descriere	Porțile de fier sunt alcătuite din Cazanele Mari și Cazanele Mici, reprezentând un sector îngust al Defileului Dunării și cu o lungime totală de aproximativ 100 km.
Numele punctului de atracție	Statuia lui Decebal
Locație	Între localitățile Eșelnița și Dubova
Website	
Taxa de intrare	
Denumiri speciale	Parc Natural
Autoritatea de gestionare	ROMSILVA – Administrația Parcului Natural Porțile de Fier
Descriere	Statuia, cu o înălțime de 55 m și o lățime de 25 m, este cea mai mare statuie din Europa, cu 8 metri mai mare decât statuia lui Hristos din Rio de Janeiro și cu 6 m mai mică decât Statuia Libertății din New York. Construcția statuii lui Decebal a durat 10 ani, iar 12 persoane au lucrat la realizarea acesteia.
Numele punctului de atracție	Tabula Traiana

Locație	Pe partea sârbă – vizibilă doar pe partea românească.
Website	
Taxa de intrare	
Denumiri speciale	
Autoritatea de gestionare	Parcul Național Djerdap, Serbia
Descriere	Monumentul construit de împăratul Traian, oponentul regelui Decebal, pentru a marca marșul triumfal al trupelor romane în Dacia. Face parte din cele zece tabule construite de Traian. Singurul Monument care s-a păstrat poate fi văzut numai din apă sau de pe partea românească.

Numele punctului de atracție **Peștera Veterani**

Locație	Dubova
Website	www.pnportiledefier.ro
Taxa de intrare	1,5 Eur
Denumiri speciale	Parc Natural
Denumiri speciale	ROMSILVA – Administrația Parcului Natural Portile de Fier
Descriere	A fost prima peșteră cartografiată în Europa și a fost locuită de oameni încă din antichitate, cu aproximativ 3500 de ani în urmă, fiind inițial folosită pentru a adăposti oameni sau animale. În prezent, Peștera Veteranilor este una dintre cele mai importante atracții turistice ale Porților de Fier. Deoarece se poate ajunge numai cu barca, vizitarea peșterii este o bună ocazie de a admira peisajul și vegetația de pe barcă.

Numele punctului de atracție **Peștera Ponicova**

Locație	Dubova
Website	www.pnportiledefier.ro
Taxa de intrare	
Denumiri speciale	Parc Natural
Autoritatea de gestionare	ROMSILVA – Administrația Parcului Natural Porțile de Fier
Descriere	Peștera Ponicova este cea mai mare din Porțile de Fier. Este alcătuită din mai multe galerii, cu un total de 1.600 m. Se poate ajunge de pe uscat sau cu barca pe fluviul Dunărea.

Numele punctului de atracție **Castrul Roman Drobeta**

Locație	Drobeta-Turnu Severin
Website	
Taxa de intrare	
Denumiri speciale	
Autoritatea de gestionare	Muzeul Porțile de Fier

Descriere Drobeta a fost prima citadelă construită de împăratul Traian în Dacia. Astăzi, rămășițele fundației sunt alcătuite din 4 porți, case, barăci, drumuri și clădirea Pretoriei (comandant) situată în centrul taberei.

Numele punctului de atracție Podul lui Traian

Locație Drobeta-Turnu Severin

Website

Taxa de intrare

Denumiri speciale

Autoritatea de gestionare Muzeul Regional Porțile de Fier

Descriere Podul a fost construit între 103-105 de către Apollodor din Damasc. Podul avea o lungime de 1.135 m, o lățime de 18 m, o înălțime de 12 m și un total de 20 de stâlpi de piatră. A fost distrus de Imperiul Roman în 275, pentru a proteja nordul Moesiei de invazia triburilor barbare din sud. Astăzi au rămas doar doi stâlpi, primul și ultimul, aproape de malurile Dunării.

Numele punctului de atracție Citadela Medievală Severin

Locație Drobeta-Turnu Severin

Website www.primariadrobeta.ro

Taxa de intrare

Denumiri speciale

Autoritatea de gestionare Consiliul Municipal Drobeta Turnu Severin

Descriere Citadela Severin a fost construită între anii 1040 -1095. În perioada de maximă dezvoltare, citadela avea 6 turnuri de apărare, două valuri de piatră concentrică și un șanț de apă de 3 m adâncime.

Numele punctului de atracție Fortăreața Tricule

Locație Svinita

Website www.pnportiledefier.ro

Taxa de intrare

Denumiri speciale

Autoritatea de gestionare ROMSILVA – Administrația Parcului Național Porțile de Fier (Iron Gates)

Descriere Cetatea Tricule a fost construită în secolul al XVI-lea. Fortăreața a jucat un rol important în oprirea expansiunii otomane. Avea forma unui triunghi, compus din trei turnuri legate între ele de pereți. Astăzi, doar două au mai rămas.

BOR

Numele punctului de atracție Grădină zoologică Bor

Locație	Bor
Website	www.zoovrtbor.com
Taxa de intrare	0,9 eur
Denumiri speciale	
Autoritatea de gestionare	Compania Publică „Zoološki vrt”Bor
Descriere	Grădina zoologică Bor se întinde pe o suprafață de aproximativ 2 hectare. Mai mult de 70 de specii de animale și peste 130 de animale locuiesc în grădina zoologică, cum ar fi tigrul, lama, urs, antilopă, zebra, oaie berberă, maimuțe, crocodili, struți și leu alb.

Numele punctului de atracție **Veliki și Mali Krs Mts.**

Locație Nord-Vestul municipiului Bor

Website

Taxa de intrare

Denumiri speciale

Autoritatea de gestionare

Descriere Veliki Krs este o zonă montană care se ridică la o înălțime de 1.148 m. Mali Krs continuă pe Veliki Krs în direcția nord. Cel mai înalt vârf este Gavran (929 m).

Numele punctului de atracție **Stațiune balneară Brestovacka**

Locație Aproape de Bor

Website

Taxa de intrare

Denumiri speciale

Autoritatea de gestionare

Descriere Una dintre cele mai vechi stațiuni balneare din Serbia. Din vremea domnitorului sârb Milos Obrenovic au fost construite cele mai importante clădiri care sunt acum protejate de stat: baia turcă (hamam), conacul prințului Milos construit în 1837, castelul prințului Aleksandar Karadjordjevic din 1856.

Numele punctului de atracție **Munții Stol**

Locație Aproape de Bor

Website

Taxa de intrare

Denumiri speciale

Autoritatea de gestionare

Descriere Există numeroase forme de relief carstice. Stol este atractiv pentru alpiniști, parașutiști, cercetași, vânători și, în general, pentru toți iubitorii de natură. Cel mai mare vârf este la 1156m. Există o colibă montană.

Numele punctului de atracție **Crni Vrh Mt**

Locație Bor

Website

Taxa de intrare

Denumiri speciale

Autoritatea de gestionare Centrul Sportiv din Bor

Descriere Existența pârtiilor de schi care sunt populare în rândul turiștilor din regiune.

Numele punctului de atracție **Peștera Zlot cu canionul lui Lazar**

Locație Zlot

Website www.tobor.rs

Taxa de intrare 1,7 eur

Denumiri speciale Peștera Zlot Cave este un monument natural, iar canionul lui Lazar este declarat parc natural

Autoritatea de gestionare Srbijasume – Compania Forestieră Sârbă

Descriere Peștera lui Lazar a fost locuită în preistorie. Are o lungime de 1.592 m (649 metri de culoare împreună cu un ghid) cu o temperatură medie de 10 ° C și este cea mai lungă peșteră cunoscută din Serbia. Peștera Lazar este înconjurată de natura frumoasă, precum și canionul unic al lui Lazar.

Numele punctului de atracție **Lacul Bor**

Locație Bor

Website www.hoteljezero.rs

Taxa de intrare

Denumiri speciale

Autoritatea de gestionare

Descriere Lacul Bor este un lac artificial construit în 1959. Acoperă o suprafață de aproximativ 30 de hectare, cu o adâncime maximă de 52 de metri. La malul lacului, există numeroase facilități de turism și agrement.

Numele punctului de atracție **Peștera Rajko**

Locație Majdanpek

Website www.toom.rs

Taxa de intrare 2,5 eur

Denumiri speciale	Monument natural
Autoritatea de gestionare	Organizația de turism a municipiului Majdanpek
Descriere	Peștera Rajko are o lungime de peste doi kilometri și este pregătită pentru vizitele turiștilor. Este foarte bogată în bijuterii de peștera.
Numele punctului de atracție	Parcul național Djerdap
Locație	Golubac, Majdanpek, Kladovo
Website	www.npdjerdap.org
Taxa de intrare	
Denumiri speciale	Parc național
Autoritatea de gestionare	Compania publică „Parcul Național Djerdap”
Descriere	Parcul național Djerdap are 100 km lungime de-a lungul fluviului Dunărea și se întinde pe un teritoriu de aproximativ 63.000 ha. Este posibil să folosiți trasee de drumeții și ciclism, locuri de vizitare a obiectivelor turistice, să pescuiți, să vă bucurați de floră, faună, geologie și locații istorice diverse.
Numele punctului de atracție	Lepenski vir
Locație	Majdanpek
Website	www.lepenski-vir.rs
Taxa de intrare	2 – 3,5 eur
Denumiri speciale	Monument cultural
Autoritatea de gestionare	Compania „Dobrodosli u Lepenski vir”
Descriere	Unul dintre cele mai importante situri arheologice din Serbia este situat pe o terasă pe Dunăre, în Cheile Djerdap. Sculpturile monumentale datează din 7000 - 6000 î.Hr.
Numele punctului de atracție	Fortăreața Fetislam
Locație	Kladovo
Website	
Taxa de intrare	
Denumiri speciale	
Autoritatea de gestionare	
Descriere	Fortăreața Fetislam este situată pe malul Dunării. Construită de otomani în 1524 ca punct de plecare pentru cucerirea orașelor maghiare vecine Severin și Erdelj sau pentru invazia Transilvaniei.
Numele punctului de atracție	Fortăreața Diana
Locație	Kladovo
Website	

Taxa de intrare	
Denumiri speciale	
Autoritatea de gestionare	
Descriere	Una dintre cele mai mari și mai bine conservate fortărețe de pe Dunăre din Serbia, Diana a fost construită cel mai probabil între 100 și 101 dHr. Astăzi, există rămășițe ale fortificațiilor, iar în cadrul sitului se efectuează cercetări arheologice.
Numele punctului de atracție	Mănăstirea Bukovo
Locație	Negotin
Website	www.manastirbukovo.org
Taxa de intrare	
Denumiri speciale	Monument Cultural
Autoritatea de gestionare	Biserica Ortodoxă Sârbă
Descriere	Mănăstirea Bukovo este o mănăstire ortodoxă sârbă din secolul al XIII-lea sau începutul secolului XIV, fondată de regele sârb Stefan Milutin. În zilele noastre este cunoscută, printre altele, pentru producția proprie de vin.
Numele punctului de atracție	Podul de Piatră Naturală Vratna
Locație	Vratna, Negotin
Website	www.toon.org.rs
Taxa de intrare	
Denumiri speciale	Monument Natural
Autoritatea de gestionare	Srbijasume – Compania Forestieră de Stat
Descriere	Podul de piatră naturală Vratna este compus din trei „porți”, cu înălțimea de 45 metri și o lățime de 23 de metri.
Numele punctului de atracție	Muzeul Hajduk Veljko
Locație	Negotin
Website	www.muzejkrajine.org.rs
Taxa de intrare	1,7 – 2,5 eur
Denumiri speciale	
Autoritatea de gestionare	Compania Publică „Muzeul Krajina” Negotin
Descriere	Poziția permanentă a muzeului este compusă din numeroase exponate etnografice. Principalul obiectiv al muzeului este Hajduk Veljko, cunoscutul războinic sârb din această parte a Serbiei.
Numele punctului de atracție	Muzeul Stevan Mokranjic

Locație	Negotin
Website	www.muzejkrajine.org.rs
Taxa de intrare	1,7 – 2,5 eur
Denumiri speciale	Monument Cultural
Autoritatea de gestionare	Compania Publică „Muzeul Krajina” Negotin
Descriere	Stevan Mokranjac a fost cel mai faimos compozitor sârb. Muzeul situat în casa lui Mokranjac prezintă o atmosferă etnologică cu obiecte originale, fotografii și documente din viața și opera lui Stevan Mokranjac.
Numele punctului de atracție	Casa de Piatră/ Pivnițe de Vin Rajac și Rogljevo
Locație	Rajac și Rogljevo, Negotin
Website	
Taxa de intrare	
Denumiri speciale	
Autoritatea de gestionare	
Descriere	Aceste case au o vechime de 200-300 de ani, în care oamenii nu au trăit niciodată, dar au fost folosiți ca pivnițe de vin. În zilele noastre, multe dintre ele sunt dotate ca unități de cazare sau restaurante.

Principalele forme de turism existente în regiunea transfrontalieră

MEHEDINȚI

Județul Mehedinți este situat în sud-vestul României, unde se întâlnesc Dunărea și Munții Carpați și este un teren bogat în istorie, diversitate etno-culturală și moștenire naturală. Aceasta este regiunea vechii Daci, care a intrat prima în contact cu civilizația romană și unde Dunărea și-a croit calea prin Carpați.

Așadar, județul Mehedinți poate fi împărțit în câteva zone de interes turistic: sud-vestul cu Cazanele Dunării și faimoasa statuie a regelui dac Decebal; la sud rezervațiile naturale protejate; și nordul județului o zonă carstică cu peșteri și obiective naturale deosebite, cum ar fi podul natural Ponoare.

Județul Mehedinți posedă anumite resurse turistice, ambele atracții naturale emblematică, cum ar fi defileul Dunării, vasta zonă carstică din Platoul și Munții Mehedinți, precum și atracții culturale (ruinele Podului Traian, Castrul Drobeta, fortăreața medievală Turnu-Severin) care oferă premisele dezvoltării turismului cultural, turismului rural, ecoturismului și turismului de aventură.

Principalul punct de plecare pentru **turismul cultural** este Drobeta Turnu-Severin, orașul vechi de două milenii, care cuprinde atracții arheologice importante - piciorul podului lui Traian, construit în secolul al II-lea d.H. de către Apollodor din Damasc, la ordinul împăratului Traian, Castrul Roman construit de Traian pentru a-și apăra frontiera la Dunăre, fiind prima fortăreață din piatră construită de romani în Dacia, ruinele termalei romane. O altă atracție a orașului Drobeta Turnu-Severin este cetatea medievală, restaurată recent, care găzduiește tot felul de evenimente culturale. Un alt punct de interes este Centrala

Hidroelectrică a Porților de Fier, cea mai mare din România, care poate fi parțial vizitată de turiști (camera Turbinei, situată la 14 m sub nivelul lacului este principala atracție). Rutele culturale se concentrează asupra perioadei antice, a Evului Mediu sau a istoriei moderne.

Ecoturismul este o altă formă importantă de turism, reprezentativă pentru județul Mehedinți, deoarece include zone protejate din județ: Parcul Natural Porțile de Fier, Geoparcul Platoul Mehedinți și Parcul Național Domogled-Valea Cernei. În cele trei parcuri, există mai multe itinerarii turistice marcate.

Turismul rural este dezvoltat în principal în așezările de-a lungul Defileului Dunării, Platoului Mehedinți și la poalele Munților Mehedinți, unde peisajul este cel mai spectaculos și unde există încă o mulțime de sate care păstrează neschimbate tradițiile și celebrează sărbătorile religioase (Isverna, Ponoarele, Ilovita, Godeanu Dubova și Ilesnița).

Turismul de aventură, care propune activități atât ușoare, cum ar fi drumeții sau trekking, precum și activități de aventură solicitante - turismul de peșteră, ciclism montan, ciclismul, găsește terenul potrivit în partea montană a județului Mehedinți. Turismul de peșteră valorifică peșterile vaste și bine cunoscute din zonă, cum ar fi Topolnita, Epuran, Isverna, Poncova, Gaura cu Musca. Mersul cu bicicleta și ciclismul sunt deja populare în rândul turiștilor care vizitează Parcul Natural Porțile de Fier și ar putea aduce numeroase beneficii cu investiții minime, având un impact redus asupra mediului.

Turismul montan poate fi dezvoltat datorită diversității topografice. Într-o zonă de 4900 km². și o populație de 330.000 de locuitori, există mai mulți munți care pot fi valorificați.

Munții Mehedinți (vârful Stan este cel mai înalt vârf – 1446 m), situați în nord-vestul județului, fac parte din masivul vestic al Carpaților Meridionali și dispun de o mare diversitate de peisaje (vârfuri de calcar, lacuri montane, chei și stânci de calcar), cu numeroase păduri de fag, izvoare minerale și peșteri termale.

Munții Almaș se află în sud-vestul județului. Partea de sud a acestor munți face parte din Defileul Dunării.

Platoul Mehedinți acoperă partea centrală a județului, de la râul Motru până la capătul vestic al Câmpiei Române. Înălțimea sa este între 500m și 650m. Sistemul hidrografic al Platoului Mehedinți (râurile Motru, Cosuștea și Topolnita) a produs zone bine carstificate: peșteri, chei, lacuri carstice și poduri naturale.

Cursurile de apă sunt dominate de Dunăre și de afluenții săi: Cerna, Bahna, Topolnita, Blahnita și Drancea.

În acest context, turismul montan este evidențiat de prezența rutelor turistice marcate: există 14 rute turistice.

În munți se pot desfășura mai multe activități, cum ar fi urmărirea păsărilor, turismul nautic internațional (croaziere în diferite sectoare ale Dunării), sporturile de apă pe Dunăre (vâslit, canotaj), ciclism, ciclism montan și turismul de echitație.

CARAȘ-SEVERIN

Județul Caraș-Severin este situat într-un peisaj natural deosebit, cu relief în principal montan, cu o sursă bogată și variată de pădure și de vânătoare, cu o rețea hidrografică mare, dar și cu patrimoniu cultural și istoric. Acestea sunt elementele care susțin dezvoltarea montană, făcând foarte atractive posibilitățile de destinație turistică. Turismul reprezintă o oportunitate pentru dezvoltarea durabilă a întregului județ, având ca punct de plecare dezvoltarea durabilă a comunităților locale atât din mediul rural, cât și din cel urban. În acest județ pot fi dezvoltate diverse forme de turism, cum ar fi:

Rutele culturale tematice reprezintă o soluție bună pentru a strânge o varietate de atracții sub o temă, propunând turiștilor nu numai să viziteze unele atracții, dar cel mai important, să învețe și să dobândească conștiința ecologică, etică și civică a

patrimoniului natural și cultural. Județul a dezvoltat deja o strategie pentru dezvoltarea a cinci rute culturale - Expoziția Naturii (valorifică numeroasele atracții naturale, cum ar fi lacurile, zonele protejate, fenomenele carstice, elementele de vegetație și faună), Ruta de Fier (cuprinzând Reșița, Ocna de Fier, Oravita, Anina, Ciclova Montana, Sasca Montana, Gornea, Moldova Noua și Valiug, subliniază evoluția tehnologiilor de extragere și fabricare a minereurilor și implicațiile sociale ale acestor locuri de muncă), Ruta Romană, la periferia Imperiului - forturi și fortărețe, concentrându-se pe diverse vestigii, pentru a sublinia trecutul tumultuos al locuitorilor, precum și evoluția construcțiilor militare de-a lungul istoriei umane, Mozaicul Cultural (adună patrimoniul mai multor așezări din zona montană, subliniind diversitatea etnică a regiunii).

Ecoturismul este organizat în zone protejate, iar pădurile vaste oferă experiențe bune pentru excursioniști. Așa cum am menționat, există mai multe trasee dezvoltate pentru excursioniștii pentru a prezenta valorile zonelor protejate din județul Caraș Severin.

Caracterul tradițional al majorității satelor din zona montană și tradițiile și obiceiurile specifice ale minorităților etnice care locuiesc în zonă sunt forța considerabilă pentru dezvoltarea **turismului rural**. Totuși, o atenție deosebită ar trebui acordată păstrării patrimoniului folcloric tradițional, pentru a fi valorificată din punct de vedere turistic.

Turismul de aventură are următoarele posibilități de dezvoltare:

- turismul de peșteră, deoarece Munții Anina includ cea mai mare zonă carstică compactă din țară, există numeroase peșteri, iar unele dintre acestea sunt situate lângă trasee turistice marcate, drumuri și așezări.
- raftul fluvial (pe văile Cernei și Nerei, care formează chei, cascade sau meandre), canotaj (Cheile Cernei și Carasului, care implică multiple acțiuni, cum ar fi alpinismul, traversarea apei, alunecarea, curgerea etc.)
- cicloturismul (EuroVelo 6 trece prin județ: în afară de aceasta, există numeroase alte trasee marcate și neetichetate populare printre tinerii adulți din județ, care leagă așezările cu valoroase atracții culturale sau naturale și peisaje spectaculoase: Anina-Bozovici, de-a lungul Cheilor Minis, Sasca-Montana - Beusnita de-a lungul Cheilor Nerei, Bazias-Orsova de-a lungul Cheilor Dunării)
- alpinismul - Valea Cernei este una dintre cele mai cunoscute destinații pentru alpiniștii din județ, precum și Cascada Vanturatoarea (Munții Almaj), Cheile Minis, Caras sau Nera

Relieful județului Caras-Severin este potrivit pentru **turismul montan**. Acesta cuprinde total sau parțial munții: Semenic, Anina, Almăj, Locvei și Dognecei, Munții Tarcu, Munții Godeanu, Munții Poiana Ruscă, Munții Cernei. Zona montană delimitată de fluviul Dunărea în partea de sud și Coridorul Timiș-Corna la est și nord-est este cunoscută în literatura de specialitate ca „Munții Banatului”.

Muntele este un loc prielnic pentru practicarea sporturilor de iarnă (4 pârtii de schi în Muntele Mic, 7 pârtii de schi la Semenic), drumeții (36 de trasee turistice aprobate de Autoritatea Națională pentru Turism), turism de agrement (stațiunile Secu, Crivaia, Trei Ape), turism activ (aventură), speoturism. Practicarea sporturilor de iarnă are mari perspective de dezvoltare, prin lucrările de reabilitare și extindere în cele două locații deja existente.

BOR

Județul Bor este o zonă cu diverse atracții naturale care ar putea fi elemente cheie pentru dezvoltarea cu succes a turismului. Cele mai importante atracții se bazează pe: fluviul Dunărea, Parcul Național Djerdap, alte zone înalte precum Kucaj, Deli Jovan, Mali i Veliki Krs, Miroc și Homolje Mts.

Patrimoniul cultural este reprezentat de situri arheologice și monumente culturale, cum ar fi: Diana, Fetislam, Masa lui Traian, Podul lui Traian, Lepenski Vir, Cramele de vin din Rajac, Rogljevo și Smedovac și patrimoniul cultural de o importanță deosebită, precum Mănăstirea Bukovo, Mănăstirea Vratna, Casa lui Stevan Mokranjac și Biserica Veche din Negotin.

Județul Bor a dezvoltat deja câteva forme de turism. Ele se bazează pe un bogat patrimoniu natural și cultural din regiunea pentru care turiștii prezintă interes. În județul Bor, se pot practica activități pe apă (de exemplu, pe Dunăre sau pe unele lacuri), în zone plate (în municipiul Negotin) și în zonele montane Stol, Veliki și Mali Krš, Miroc și multe altele.

În județul Bor, există numeroase situri de **patrimoniu cultural** datând din secole diferite. Venind dinspre vest, pe drumul apropiat de Dunăre, prima atracție culturală principală este Lepenski vir. Acesta este unul dintre cele mai importante situri arheologice din Serbia. Acesta este situat pe o terasă pe Dunăre, în Cheile Djerdap. Sculpturile monumentale au fost găsite aici datând de la 7000 până la 6000 î.Hr. Pe același drum către est, se află alte locații de interes turistic - Tabula Traiana, Fortăreața Fetislam și Fortăreața Dianei. Alte locații culturale din județ sunt situate în sau în apropierea orașelor. De obicei, acestea sunt muzee care interpretează aspectele istorice ale zonei.

Deoarece zona are mai multe zone protejate, **ecoturismul** are propriul său potențial de dezvoltare și creștere. Cea mai mare zonă protejată din județul Bor este Parcul Național Djerdap, cu multe posibilități pentru drumeții și vizitarea siturilor de patrimoniu local. Reprezentanții Parcului Național Djerdap au activități de sprijinire a ecoturismelor, cum ar fi tabele de drumeții și panouri informative, de asemenea, oferă servicii speciale de îndrumare pentru turiști.

Turismul rural din județul Bor este dezvoltat în principal în satele cu acces mai bun la atracții turistice importante. Principalele valori ale turismului rural sunt ospitalitatea caldă a gazdelor, alimentele și băuturile din gospodărie (de obicei vinul) și aerul curat și proaspăt în zonele rurale. Una dintre ofertele reprezentative turistice rurale este situată în satul Rajac, unde cramele de piatră sunt vechi de câteva secole.

Oferta de **turism de aventură** este diversă - de la speologie la ciclism montan și cicloturism. Pentru unele activități este nevoie de sprijin din partea cluburilor de specialitate locale și de a avea permis de la administratorul ariei protejate (de exemplu, speologie), iar altele pot fi făcute pe cont propriu (de exemplu, cicloturism și ciclism montan).

În județul Bor, **turismul montan** există sub formă de drumeții și de schi în Crni Vrh Mt. Drumețiile sunt cele mai practicate. Pe tot parcursul anului, multe activități de drumeții sunt organizate de cluburile locale de drumeții și alpiști. De asemenea, există numeroase trasee de drumeții semnalizate, care sunt folosite de către excursioniștii individuali. În Stol Mt., există posibilitatea deschisă pentru alpinism.

Cazare în regiunea transfrontalieră

Numărul de locuri în funcție de tipul de cazare:

Județ/ Numărul de locuri în funcție de tipul de cazare	BOR	CARAȘ-SEVERIN	MEHEDIŢI	Total
HOTEL	1.490	4.621	1.072	7.183

MOTEL	437	161	43	641
HOSTEL	303	345	325	973
GOSPODĂRIE RURALĂ	369	1.575	442	2.386
PENSIUNE	344	2.614	292	3.250
TOTAL	2.943	9.316	2.174	14.433

Din acest tabel, se poate concluziona că majoritatea locurilor de cazare din regiunea transfrontalieră se află în hoteluri, urmate de pensiuni și de gospodării rurale. Moteturile din regiunea transfrontalieră au mai puține locuri de cazare. De asemenea, este de menționat că județul Caraș-Severin are mai multe locuri de cazare decât Bor și Mehedinți împreună.

Numărul de locuri în funcție de tipul de cazare în așezările montane:

Județ/ Numărul de locuri în funcție de tipul de cazare în așezările montane:	BOR	CARAȘ-SEVERIN	MEHEDINȚI	Total
HOTEL	370	4.330	66	4.766
MOTEL	0	161	0	161
HOSTEL	0	181	82	263
GOSPOGĂRIE RURALĂ	107	1.102	353	1.562
PENSIUNE	136	2.180	80	2.396
TOTAL	613	7954	581	9.148

La fel ca în tabelul anterior, majoritatea locurilor de cazare din așezările montane sunt în hoteluri, urmate de pensiuni și gospodării rurale. De asemenea, marea majoritate, aproximativ 87% din totalul locurilor de cazare din regiunea transfrontalieră se află în județul Caraș-Severin.

Numărul unităților de cazare clasificate în funcție de tipul de cazare:

Județ/ Numărul unităților de cazare clasificate în funcție de tipul de cazare	BOR	CARAȘ-SEVERIN	MEHEDINȚI	Total
HOTEL	9	31	13	53

MOTEL	5	5	2	12
HOSTEL	3	10	7	20
GOSPODĂRIE RURALĂ	30	79	22	131
PENSIUNE	44	110	15	169
TOTAL	91	235	59	385

Din nou, majoritatea unităților de cazare sunt situate în județul Caraș-Severin. Pensiunile sunt reprezentate în toate cele trei județe cu cel mai mare număr de unități față de celelalte tipuri de cazare.

Numărul unităților de cazare clasificate în funcție de tipul de cazare în așezările montane:

Județ/ Numărul unităților de cazare clasificate în funcție de tipul de cazare în așezările montane	BOR	CARAȘ-SEVERIN	MEHEDINȚI	Total
HOTEL	2	24	2	28
MOTEL	0	5	0	5
HOSTEL	0	5	2	7
GOSPODĂRIE RURALĂ	20	56	17	93
PENSIUNE	4	85	4	93
TOTAL	26	175	25	226

Așezările montane găzduiesc în total 226 de unități de cazare în toate cele trei județe, ceea ce reprezintă aproximativ 60% din numărul total de unități de cazare din cele trei județe.

Numărul de locuri de cazare pe categorie:

Județ/ Numărul de locuri de cazare pe categorie:	BOR	CARAȘ-SEVERIN	MEHEDINȚI	Total
1*	9	60	60	129
2*	159	280	280	719

3*	1355	486	486	2.327
4*	222	135	135	492
5*	0	14	14	28

Tabelul de mai sus arată că majoritatea locurilor de cazare din regiunea transfrontalieră au 3 *. Numărul cel mai mic de locuri de cazare au 5 * și 1 *.

Tarifele pe persoană pe noapte cu mic dejun pentru tipul de cazare:

Județ/Prețuri	BOR	CARAȘ-SEVERIN	MEHEDINȚI
HOTEL	21-30 euro, 30-40 euro	21-30 euro, 30-40 euro	21-30 euro, 30-40 euro
MOTEL	11-20 euro	11-20 euro	11-20 euro, 21-30 euro
HOSTEL	11-20 euro	21-30 euro, 30-40 euro	
GOSPODĂRIE RURALĂ	11-20 euro	11-20 euro or 21-30 euro	21-30 euro, 30-40 euro
PENSIUNE	11-20 euro	21-30 euro	30-40 eur; peste 40 eur

Prețurile pe persoană pe noapte pentru tipul de cazare în așezările montane:

Județ/Prețuri	BOR	CARAȘ-SEVERIN	MEHEDINȚI
HOTEL	21-30 euro, 30-40 euro	21-30 euro, 30-40 euro	21-30 euro, 30-40 euro
MOTEL		11-20 euro	11-20 euro, 21-30 euro
HOSTEL	11-20 euro	11-20 euro	
GOSPODĂRIE RURALĂ	11-20 euro	11-20 euro or 21-30 euro	21-30 euro, 30-40 euro
PENSIUNE	11-20 euro	21-30 euro	30-40 eur; over 40 eur

Ambele tabele de mai sus oferă informații despre gama de prețuri în locurile de cazare distribuite după tipul de cazare. Cele mai mici prețuri sunt în hostel și moteluri, în timp ce cele mai mari prețuri sunt în hoteluri, gospodării rurale și în pensiuni.

CERTIFICĂRI ÎN REGIUNE

Sistemul de Certificare a Ecoturismului „Eco-Romania” certifică programe ecoturistice și excursii oferite de turiști sau ghiduri și structuri de cazare la scară redusă în zonele rurale și naturale. Sistemul de Certificare a Ecoturismului abordează două categorii diferite de solicitanți:

- programe de eco-turism / excursii oferite de operatori de turism (adică eco-tururi de maxim 15 participanți);
- structuri de cazare la scară mică în zonele rurale și naturale (case ecologice și pensiuni de maxim 25 de camere).

Sistemul de Certificare a Ecoturismului a fost dezvoltat de Asociația Ecoturismului din România (<http://www.asociatia-aer.ro>) în parteneriat cu Green Cross România și co-finanțat de Fundația pentru Parteneriat Ecologic.

Nu există parteneri ai acestei certificări ecologice în județul Caraș-Severin sau în județul Mehedinți. Principalele produse ecologice certificate sunt Băile Tusnad și împrejurimile acestora, Delta Dunării, Mara-Cosau Creasta Cocosului, Mărginimea Sibiului, Pădurea Craiului, Țara Dornelor, Țara Hațegului- Retezat, Munții Transilvania, Zarnesti-Piatra Craiului.

Un operator de turism din Serbia care organizează excursii în județul Bor este premiat de compania germană de certificare TourCert. TourCert acordă standardele ecologice și sociale ale TourCert. Pe baza unei autoevaluări, ar trebui implementat un plan de acțiune care să fie raportat anual către TourCert. Operatorul de turism a pus bazele unui management CSR (Responsabilitatea Socială Corporativă) și respectă cerințele de verificare TourCert (www.tourcert.org).

Fluxul turistic

Tabelul de mai jos rezumă fluxul turistic în ultimii 5 ani. Aici se remarcă încet, dar constant creșterea numărului de turiști care sosesc în toate cele trei județe. Turismul cu ședere peste noapte a fost cel mai ridicat în 2012 în județul Bor, în 2015 în Caraș Severin și în 2016 în Mehedinți.

Fluxul turistic	Sosiri de turiști			Turiști care au rămas peste noapte		
	Total	intern	extern	Total	intern	extern
Mehedinți						
2012	53.684	48.315	5.369	119.972	110.020	9.952
2013	52.323	47.233	5.090	117.103	108.842	8.261
2014	51.818	46.679	5.139	112.185	104.277	7.908
2015	81.003	69.653	11.350	165.641	147.659	17.982
2016	91.405	79.204	12.201	201.610	172.024	29.586
Caraș - Severin						
2012	109.932	104.189	5.743	497.568	481.676	15.892
2013	119.070	113.193	5.877	536.376	519.814	16.562
2014	122.762	116.505	6.257	515.073	498.616	16.457
2015	171.626	161.695	9.931	711.026	666.286	44.740
2016	181.195	171.564	9.631	688.303	658.059	30.244
Bor						
2012	68.023	59.523	8.500	164.169	145.365	18.804
2013	59.449	49.608	9.841	146.528	124.323	22.205
2014	56.789	45.631	11.158	136.252	105.997	30.255
2015	63.524	50.479	13.045	146.759	113.803	32.956
2016	70.258	57.392	12.866	144.864	115.052	29.812

SWOT Analiza turismului montan în regiunea transfrontalieră

Puncte tari	Puncte slabe
<p>Resurse naturale</p> <p>Regiunea transfrontalieră găzduiește munții Carpați și fluviul Dunărea cu numeroase arii protejate. Aceasta a cauzat o presiune scăzută asupra naturii, cu peisaje montane specifice și unice.</p> <p>Diversitatea bio, geo și peisajul</p> <p>Existența florei și a faunei unice, diversitatea și densitatea reliefului montan, produse bio-ecologice locale cu ape minerale și termale în ambele țări.</p> <p>Existența infrastructurii pentru turismul montan</p> <p>Deși în prezent nu se află în condiții perfecte, infrastructura turismului montan, cum ar fi coridoarele, punctele de trecere a frontierei, podurile de pe Dunăre, precum și cabanele montane și traseele marcate pentru drumeții există și sunt necesare eforturi reduse pentru a le face pe deplin operaționale.</p> <p>Patrimoniul cultural</p> <p>Buna conservare a obiceiurilor populare, a artei tradiționale și a altor moșteniri tangibile și intangibile ale regiunii transfrontaliere oferă puncte de plecare bune pentru dezvoltarea turismului montan.</p>	<p>Zone montane depopulate</p> <p>Lipsa resurselor umane în așezările montane și scăderea globală a populației sunt date care complică dezvoltarea turismului montan prin lipsa forței de muncă a populației.</p> <p>Infrastructura defectuoasă de turism montan</p> <p>Infrastructura rutieră defectuoasă între unele atracții turistice face dificilă deplasarea ușoară a turiștilor.</p> <p>Mecanisme de sprijin neconstante</p> <p>Lipsa unei politici locale coerente legată de turismul montan și lipsa cooperării dintre părțile interesate în turism duc la lipsa de produsului de turism montan transfrontalier.</p> <p>Orientarea agențiilor de turism din regiune spre turismul extern, și nu intern</p> <p>Operatorii de turism și agențiile de turism din regiune favorizează călătoriile efectuate în afară mai degrabă decât cele interne, reducând astfel vizibilitatea ofertei actuale de turism montan.</p> <p>Activități de marketing reduse</p> <p>Promovarea necorespunzătoare și neprofesională a turismului montan cauzat de educația ecologică și informare precară.</p>
Oportunități	Amenințări
<p>Dezvoltarea infrastructurii existente de turism montan</p> <p>Cu ajutorul investițiilor în infrastructura montană deja existentă, ar putea fi dezvoltate produse turistice</p>	<p>Tendența de depopulare</p> <p>Continuarea exodului demografic ar putea fi una dintre principalele amenințări pentru dezvoltarea turismului</p>

adevate. Având legături mai strânse cu aeroporturile, ar putea fi primiți turiștii din destinații îndepărtate.

Cooperarea în cadrul Convenției Carpatice și Strategiei Dunării

Aceste două acorduri internaționale multilaterale oferă cadrul pentru dezvoltare. În ambele acorduri, se află în centrul atenției turismul durabil, inclusiv turismul montan.

Dezvoltarea activităților artisanale

Valorificarea vechilor meșteșuguri este în interesul piețelor turistice, împreună cu produsele naturale care ar putea sprijini sectorul agroturistic.

Creșterea interesului pentru activitățile turistice ecologice

Această tendință este populară nu numai în țările foarte dezvoltate, ci și în multe alte țări și pe piețele sale de turism. Valorificarea tradiției și culturii locale și dezvoltarea sporturilor de aventură ar putea sprijini diversificarea activităților de turism montan.

Învățarea de la ceilalți

Posibilitatea de a învăța unii de la ceilalți, dar și de la alte destinații similare de succes ar putea ajuta la evitarea unor greșeli în planificarea și dezvoltarea turismului montan.

Pregătirea ofertelor pentru turiștii din țările vecine

Aceste oferte ar putea fi bazate pe similarități care au fost dezvoltate timp de ani de zile în paralel în diferite țări.

montan în viitor. Aceasta este urmată de scăderea rapidă a populației locale în așezările montane.

Gestionarea defectuoasă a resurselor naturale și culturale

Gestionarea defectuoasă ar putea duce la scăderea poluării - răspunsul la consecințele viitoare ale schimbărilor climatice - inundații, incendii, secetă.

Instabilitate economică

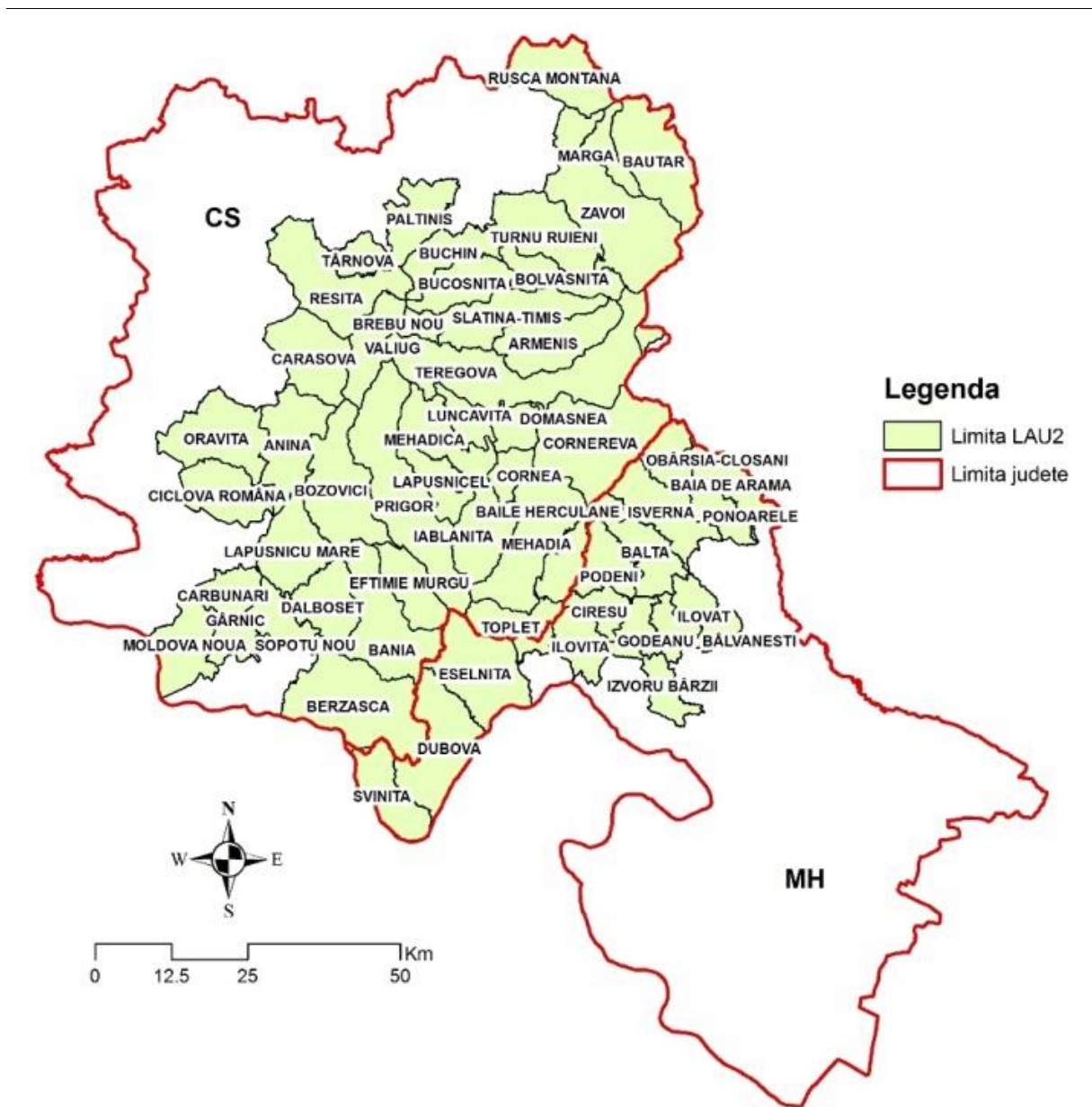
Această amenințare se bazează pe puterea de cumpărare a turiștilor și pe tendințele de instabilitate care ar putea duce la scăderea numărului de turiști.

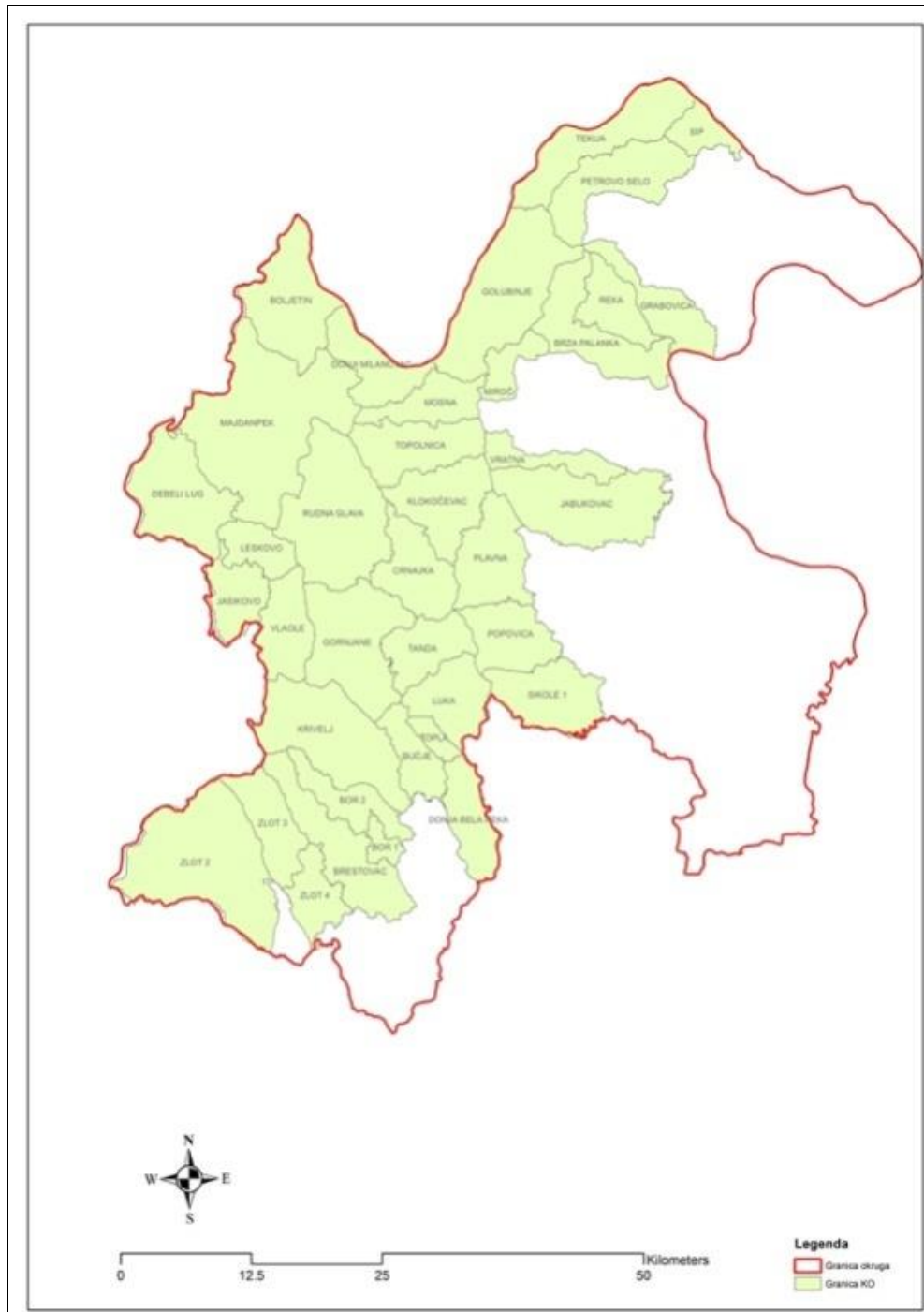
Anexa 1-Lista așezărilor montane cu numărul de locuitori

CARAS-SEVERIN		BOR		MEHEDINTI	
Așezare	Nr. de locuitori	Așezare	Nr. de locuitori	Așezare	Nr. de locuitori
Anina	9280	Bor	34160	Baia de arama	5554
Armenis	2439	Brestovac	2690	Balta	1043
Baile herculane	5115	Bučje	579	Bâlvanesti	922
Bania	1723	Gornjane	930	Ciresu	494
Bautar	2564	Donja bela reka	741	Dubova	937
Berzasca	2720	Zlot	3299	Eselnita	2909
Bolvasnita	1373	Krivelj	1052	Godeanu	586
Bozovici	2985	Luka	537	Ilovat	1241
Brebu nou	305	Tanda	319	Ilovita	1317
Buchin	2057	Topla	97	Isverna	2132
Bucosnita	2800	Novi sip	767	Izvoru bârzii	2809
		Brza palanka	860	Obârsia-closani	1070
Carasova	2964			Podeni	851
Carbunari	979	Grabovica	685	Ponoarele	2437
Ciclova româna	1605	Petrovo selo	79	Total	24302
Cornea	1758	Reka	203		
Cornereva	2957	Tekija	792		
Dalboset	1687	Klokočevac	595		
Domasnea	1326	Leskovo	348		
Eftimie murgu	1592	Boljetin	512		
Gârnic	1436	Vlaole	604		
Iablanita	2138	Golubinje	736		
Lapusnicel	997	Debeli lug	405		
Lapusnicu mare	1 03	Donji milanovac	2410		
Luncavita	2415	Jasikovo	582		
Marga	1089				
Mehadia	4111				
Mehadica	704	Majdanpek	7699		
Moldova noua	13453	Miroč	319		
Oravita	13232	Mosna	720		
Paltinis	2451	Rudna glava	2010		
Prigor	2471	Topolnica	856		
Resita	87 64	Crnajka	890		

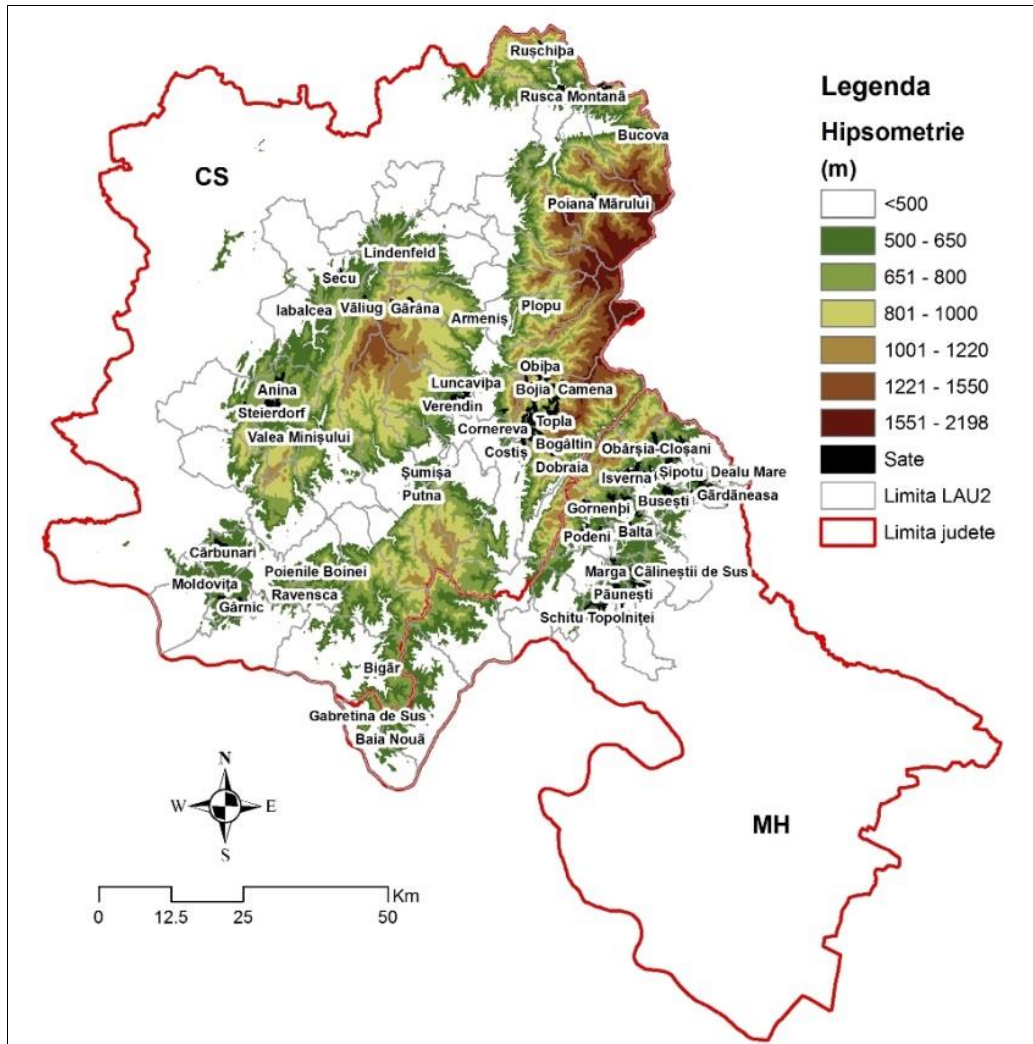


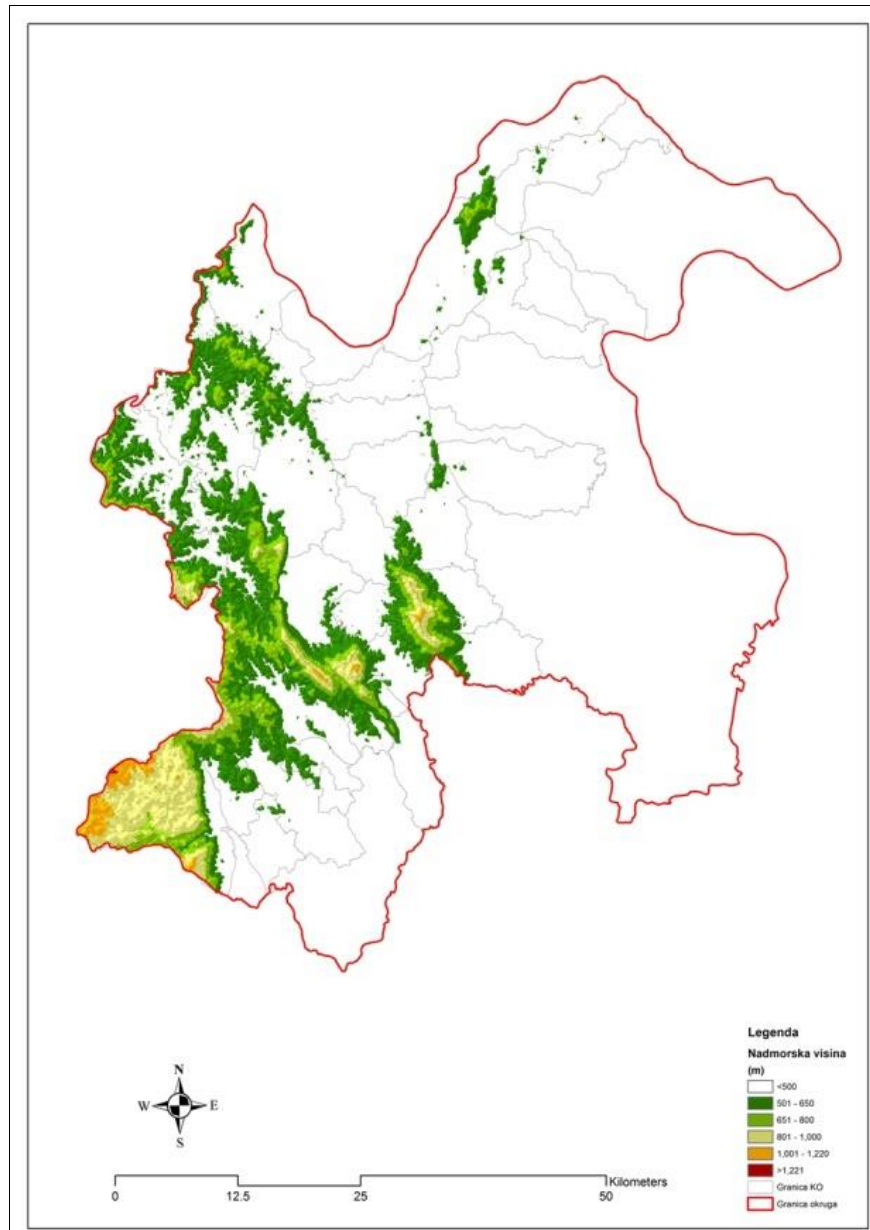
Rusca montana	1952	Sikole	599
Slatina-timis	3303	Vratna	260
Sopotu nou	1149	Jabukovac	1413
Târnova	1670	Plavna	886
Teregova	4037	Popovica	345
Toplet	2598	Total	69.979
Turnu ruieni	3482		
Valiug	777		
Zavoi	4153		
Total	205414		
		SUM :	299.695





Harta așezărilor montane cu teritoriul în cele trei județe





Harta zonelor montane în cele trei județe

Anexa 2 - Lista operatorilor de turism și a agențiilor de turism din regiunea transfrontalieră

În toate cele trei județe, există în total 51 de operatori de turism și agenții de turism cu sediul în Mehedinți, Caras-Severin și Bor. Există 19 sedii în Mehedinți, 13 în Caras-Severin și 19 în județul Bor.

Există un anumit număr de operatori de turism care efectuează excursii în această regiune, dar este important să menționăm că nu există un operator sau agenție de turism din zona transfrontalieră care să ofere excursii de mai multe zile în propria regiune.

Lista operatorilor de turism și a agențiilor de turism cu date relevante poate fi găsită aici:

Municipiu/ unitate administrativă	Nume	Site web	Adresa
Bor	X way	http://www.xway.rs	Đure Đakovića 1
Bor	Red hill	/	Jovana Dučića 6/6
Bor	Aster travel & trade	www.aster.rs	Moše Pijade 50/8
Bor	In tours		Moše Pijade 28/4
Bor	Putnik in	www.putnikin.com	Moše Pijade Bb
Bor	Sim tours	http://www.simtours.rs	Radomira Jovanovica Čočeta 1/A
Bor	Alfabet	www.alphabeta.rs	Tc Kocka, I Floor
Bor	Colosseum travel	http://colosseumtravel.rs	Kralja Petra I Br.23
Bor	Riotravel	http://riotravel.rs/	Moše Pijade 64
Negotin	Denzor	http://www.denzor.rs	Jna 10
Negotin	Lira	/	Vojvode Mišića 4
Negotin	Enigma putovanja	http://www.enigmaputovanja.rs	Jna1 - Zeleni Tržni Centa
Negotin	Nikolic prevoz	http://www.nikolicprevoz.rs	Samarinovac Bb
Negotin	Neptun		Jna1 I Sprat, Lokal 35

Negotin	Esta	esta-travel-agency.ls.rs	Age Rogožinarevića 31
Negotin	Sedmica plus	https://www.sedmicaplus.rs	Hajduk Veljkova 42
Kladovo	Regionalni turistički centar kladovo	/	Kralja Aleksandra 42
Kladovo	Bafer	bafer.rs	Kralja Aleksandra 42
Kladovo	Epstours	/	Dunavska 15a
Majdanpek	Mirno more	http://www.moremirno.com	Proleterska Bb
Resița	Voyage west s.r.l.	www.voyagewest.ro	Bd. Revoluția Din Decembrie, Nr. 4-5,
Resița	Birta group s.a.	/	Pța 1 Decembrie 1918, Nr. 31,
Resița	Sagitaro travel	/	Al. Romaniței, Nr. 1, Resița, Cod
Resița	Lauer	/	Pța Republicii, Nr. 23, Resița,
Oțelu rosu	Sagitaro travel	/	Pța 22 Decembrie 1989,
Oțelu rosu	Severin travel s.r.l.	/	Str. Bistrei, Nr. 17, Oțelu Rosu,
Resița	Luxury holidays	/	Pța 1 Decembrie 1918, Nr. 31,
Caransebes	Hyp travel	/	Str. Ardealului, Nr. 1,
Resița	Novum travel	/	Bd. Republicii, Nr. 8
Resița	Astral travel	/	Str. Libertății, Bl.B3, Resița,
Caransebes	Sagitaro travel	/	Str. Mihai Viteazu, Nr. 38,
Resița	Serviciul de promovare a turismului	/	Pța 1 Decembrie 1918, Nr. 1

Drobeta turnu severin	Hercules tour company	www.hercules-tour.ro	Str.Horia Nr.12
Drobeta turnu severin	Biroul de turism drobeta	/	Str.I.G.Bibicescu Nr.4
Drobeta turnu severin	Unita tour	/	Bd.T.Vladimirescu
Drobeta turnu severin	Millennium tour	/	Str.Crisan Nr.16
Drobeta turnu severin	Danubius tours	/	Str.Horia Nr.12
Drobeta turnu severin	Drobeta	/	Str.Topolnitei Nr.13
Drobeta turnu severin	Smile travel	/	Bd. Carol I, Nr. 61
Drobeta turnu severin	Cortina	/	Str. Orly, Nr. 38
Drobeta turnu severin	Flora tour	/	Str. Brancoveanu 223, Bl. Is8a
Drobeta turnu severin	Dalexino	/	Str.Veterani Nr.20
Drobeta turnu severin	Alcogrup	/	Str.Calomfirescu, Nr.157
Drobeta turnu severin	Ant-tabere	/	Str. Mihai Gusita, Nr.6
Drobeta turnu severin	Class tour	/	Str. Kiseleff, Nr. 68, Bl. Ka6
Drobeta turnu severin	Adventure tour	/	Crisan Nr.25



Drobeta turnu severin	Antrec mehedinti	/	Str. Avram Iancu, Nr. 38
Drobeta turnu severin	Dali tours	/	Str. Traian 64
Drobeta turnu severin	Ava travel	http://www.avatravel.ro/	Str. Traian, Nr. 85, Bl.C1,
Orsova	Sagitaro travel	/	Str. Centrul Civic, Nr. 1,
Drobeta	Filadelfia	/	Str. Calomfirescu, Nr. 283, Bl.B7, Et.P, Ap.1,

Anexa 3 - Lista operatorilor cu oferte de turism montan în regiunea transfrontalieră

Lista operatorilor cu oferte de turism montan în regiunea transfrontalieră	Nume	Info
MEHEDIŢI	Tourism Agency Mehedinti	32 Avram Iancu St., Drobeta Turnu Severin, Mehedinti, Romania Ph: 004-0252-320698
MEHEDIŢI	Antrec Mehedinti (Eco-Tourism Agency)	38 Avram Iancu St., Drobeta Turnu Severin, Mehedinti, Romania Ph: 004-0252-220833
MEHEDIŢI	Adventure Tour - S.C. Speo-Alpin Experience SRL	25 Crisan St., Drobeta Turnu Severin, Mehedinti, Romania Ph: 004-0252-322142/004-0721-264143 e-mail:adventure.tour@yahoo.com, http://www.adventure-tour.ro/
CARAS-SEVERIN	Domogled-Valea Cernei National Park Administration	9 Uzinei Street, Băile Herculane, 325200, Caras-Severin Tel: 0255/560582, Fax: 0255/560552 E-mail:parcdomogled@gmail.com www.domogled-cerna.ro
CARAS-SEVERIN	EnduRoMania	167, Brebu Nou, 327050 Caras-Severin, Romania Tel: +40-256-491565, Tel/FAX: +40-356-102815 www.enduromania.net
BOR	Panacomp	http://www.panacomp.net
BOR	Magelan	http://www.magelan.rs
BOR	Serbia UNDISCOVERED	http://serbiaundiscovered.com

Anexa 4 - Trasee și zone de drumeții

Există numeroase posibilități pentru drumeții în această zonă transfrontalieră. În cele trei județe, există aproximativ 61 de trasee pentru drumeții recunoscute. Acest lucru oferă o mare posibilitate pentru drumeții și alte activități de turism montan. Majoritatea traseelor sunt în stare bună. Multe dintre ele sunt gestionate de către managerii zonei protejate. Lista traseelor și a zonelor de drumeții este următoarea:

Trasee și zone de drumeții	Autoritatea de gestionare	Munte	Județ
" Podeni- Creasta Munților Mehedinți- La Ciucioare"	Consiliul județean Mehedinți	Munții Mehedinți	Mehedinți
" Gorneți- Creasta Munților Mehedinți- Poiana Balta Cerbului"	Consiliul județean Mehedinți	Munții Mehedinți	Mehedinți
" Izverna -Poiana Beletina"	Consiliul județean Mehedinți	Munții Mehedinți	Mehedinți
"Isverna -Saua Crovul Mare"	Consiliul județean Mehedinți	Munții Mehedinți	Mehedinți
"Balta -Lunca Ponorăului-Crovul lui Răscrăcea-Pestera Mare de la Baltă- Pârâul Bălții-Balta "	Consiliul județean Mehedinți	Munții Mehedinți	Mehedinți
"Podul lui Dumnezeu - Lacul Carstic Zăton "	Consiliul județean Mehedinți	Munții Mehedinți	Mehedinți
"Versantul drept din Cheile Băluței"	Consiliul județean Mehedinți	Munții Mehedinți	Mehedinți
"La Varniță- Gaura lui Ciocârdie"	Consiliul județean Mehedinți	Munții Mehedinți	Mehedinți
"La Varniță- Cornetul Prosăcului- Pestera Epuran "	Consiliul județean Mehedinți	Munții Mehedinți	Mehedinți
"Bala- Bala de Sus- Busesti- Dâlma - Runcsoru- Rudina- Bala"	Consiliul județean Mehedinți	Munții Mehedinți	Mehedinți
"Băile Herculane- Platoul si izvorul Coronini- Cracu lui Arendasu- Poiana cu Peri"	Consiliul Județean Caras -Severin	M-ții Cernei	Caras-severin

"Băile Herculane- Platoul Coronini- Foisorul Verde- Izvorul Diana"	Consiliul Județean Caras -Severin	M-ții Cernei	Caras-severin
"Băile Herculane- Izvorul Munk- Izvorul Diana III"	Consiliul Județean Caras -Severin	M-ții Cernei	Caras-severin
"Băile Herculane- Izvorul Munk- Piscul Jubiliar -Vf. Ciorici-Vf. Dada"	Consiliul Județean Caras -Severin	M-ții Cernei	Caras-severin
"Băile Herculane- Vf. Ciorici- Pestera cu Aburi-Pestera lui Adam -pestera Despicătura"	Consiliul Județean Caras -Severin	M-ții Cernei	Caras-severin
"Băile Herculane- Sapte Izvoare Calde- Piatra Băniței Poiana Culmea Mare"	Consiliul Județean Caras -Severin	M-ții Cernei	Caras-severin
"Băile Herculane- cascada Vânturătoarea- Poiana Cicilovete"	Consiliul Județean Caras -Severin	M-ții Cernei	Caras-severin
"Băile Herculane- Cheile Peciniscăi- Creasta Cocosului"	Consiliul Județean Caras -Severin	M-ții Mehedinți	Caras-severin
"Băile Herculane- Cheile Peciniscăi- Poiana Pades"	Consiliul Județean Caras -Severin	M-ții Mehedinți	Caras-severin
"Băile Herculane- Cheile Ferigari -Vf. Soimului- Pestera Mare de la Soroniste"	Consiliul Județean Caras -Severin	M-ții Mehedinți	Caras-severin
"Băile Herculane- Cheile Ferigari- Obârsia Văii Ferigari- Creasta Podeni "	Consiliul Județean Caras -Severin	M-ții Mehedinți	Caras-severin
"Băile Herculane-Crucea Albă -Izvorul Jelărău-Culmea munților Mehedinți "	Consiliul Județean Caras -Severin	M-ții Mehedinți	Caras-severin
"Băile Herculane-Crucea Albă -Vf. Domogledu Mic-Cheile Ferigari-Fosta Fabrică de Var "	Consiliul Județean Caras -Severin	M-ții Mehedinți	Caras-severin
"Băile Herculane-Crucea Albă -Vf. Izvorul Jelărău- Vf. Susaie "	Consiliul Județean Caras -Severin	M-ții Mehedinți	Caras-severin
"Cărarea Pisicii- Vf. Domogledu Mic-Vf. Domogledu Mare "	Consiliul Județean Caras -Severin	M-ții Mehedinți	Caras-severin
"Băile Herculane-Crucea Albă - Izvorul Jelărău- La Susoare-La Marginea "	Consiliul Județean Caras -Severin	M-ții Mehedinți	Caras-severin
"Băile Herculane-Cheile Sava Padina- La Marginea "	Consiliul Județean Caras -Severin	M-ții Mehedinți	Caras-severin

"Băile Herculane-Cascada Cociului "	Consiliul Județean Caras- -Severin	M-ții Mehedinți	Caras-severin
"Băile Herculane-Poiana Fântâna Mosului-Creasta Gorneti "	Consiliul Județean Caras- -Severin	M-ții Mehedinți	Caras-severin
"Băile Herculane-Poiana Fântâna Mosului-Poiana Balta Cerbului- Poiana Tăsuc "	Consiliul Județean Caras- -Severin	M-ții Mehedinți	Caras-severin
"Băile Herculane-izvorul Conteselor - Biserica Ortodoxă "	Consiliul Județean Caras- -Severin	Masivul Domogled	Caras-severin
"Crucea lui Sf. Andrei "	Consiliul județean Caras- Severin	Podisul Mehedinți	Caras- Severin
"Vodița- Dealul Duhovnei "	Consiliul județean Caras- Severin	Podisul Mehedinți	Caras- Severin
"Taravăț "	Consiliul județean Caras- Severin	Podisul Mehedinți	Caras- Severin
"Racovăț - Baldovin"	Consiliul județean Caras- Severin	Podisul Mehedinți	Caras- Severin
"Alion"	Consiliul județean Caras- Severin	Podisul Mehedinți	Caras- Severin
"Ciucaru Mic"	Consiliul județean Caras- Severin	Munții Almăjului	Caras- Severin
"Dubova -Ciucaru Mic "	Consiliul județean Caras- Severin	Munții Almăjului	Caras- Severin
"Ciucaru Mare "	Consiliul județean Caras- Severin	Munții Almăjului	Caras- Severin
"Ciucaru Mare -Ponicova"	Consiliul județean Caras- Severin	Munții Almăjului	Caras- Severin
"Cioanca Cremenească - Rudina"	Consiliul județean Caras- Severin	Munții Almăjului	Caras- Severin
" Liubotina -Cioanca Cremenească"	Consiliul județean Caras- Severin	Munții Almăjului	Caras- Severin
" Svinița- Trikule"	Consiliul județean Caras- Severin	Munții Almăjului	Caras- Severin

" Trescovăț"	Consiliul județean Caras-Severin	Munții Almăjului	Caras- Severin
" Valea Morilor de Apă - Camenița"	Consiliul județean Caras-Severin	Munții Almăjului	Caras- Severin
" Balta Hera -Ostrov Moldova Veche"	Consiliul județean Caras-Severin	Munții Almăjului	Caras- Severin
Sopotu Nou- Cheile Nerei- podul Bei - Sasca Română	Consiliul Județean Caras- Severin	Munții Aninei	Caras- Severin
Sasca Română - Sasca Montană - Cascada Susara - Cărbunari	Consiliul Județean Caras- Severin	Munții Aninei	Caras- Severin
Sasca Română - Sasca Montană - Cascada Susara - Cărbunari	Consiliul Județean Caras- Severin	Munții Aninei	Caras- Severin
Sat Socolari -Custura Cetății- Valea Beiului- Lacul Ochiul Beiului- Cascadele Beusniței	Consiliul Județean Caras- Severin	Munții Aninei	Caras- Severin
Sasca Română - dealul Caraula - Podul Bei	Consiliul Județean Caras- Severin	Munții Aninei	Caras- Severin
Potoc -Chichiregul Mare - Valea Beusnița (cascada Văioagă)	Consiliul Județean Caras- Severin	Munții Aninei	Caras- Severin
Dealul Caraula- dealul Chichireg - Custura Cetății- Cetatea Socolari	Consiliul Județean Caras- Severin	Munții Aninei	Caras- Severin
Sasca Română - valea Camenița- Livezile Cărbunariilor- Poiana lui Vogiu (Cheile Nerei)	Consiliul Județean Caras- Severin	Munții Aninei	Caras- Severin
Cărbunari - Lacul Dracului	Consiliul Județean Caras- Severin	Munții Aninei	Caras- Severin
Mali Štrbac	Parcul Național Djerdap	Munții Carpați	Bor
Veliki Štrbac	Parcul Național Djerdap	Munții Carpați	Bor
Kovilovo	Parcul Național Djerdap	Munții Carpați	Bor
Greben	Parcul Național Djerdap	Munții Carpați	Bor
Gradašnica	Parcul Național Djerdap	Munții Carpați	Bor
Zlatno jezero	Parcul Național Djerdap	Munții Carpați	Bor
Bosman - Sokolovac	Parcul Național Djerdap	Munții Carpați	Bor

Stol	Municipiul Negotin	Bor
Veliki krs grebenom	Municipiul Negotin	Bor
Malinik	Municipiul Negotin	Bor
Lazar's canyon viewpoints kanjona	Municipiul Negotin	Bor
Prerast Samar	Municipiul Negotin	Bor
Crnovrska pruga	Municipiul Negotin	Bor
Starica	Municipiul Negotin	Bor
Manastir Bukovo	Municipiul Negotin	Bor
Manastir Vratna - Vidikovac	Municipiul Negotin	Bor
Velika kapija – Suva kapija	Municipiul Negotin	Bor
Velika kapija vidikovac – Suva kapija	Municipiul Negotin	Bor
M Vratna – Kraku Bogdan Suva kapija	Municipiul Negotin	Bor
Manastir Vratna – Bigar	Municipiul Negotin	Bor
Vekila kapija – Kanjon Soje	Municipiul Negotin	Bor
Jabukovac – Kanjon Soje – Velika Prerast	Municipiul Negotin	Bor
Veliko livadje – Zamna River - Prerast	Municipiul Negotin	Bor
Stevanske livade – Veliki Deli Jovan - TV repetitor	Municipiul Negotin	Bor
Popovica – Crni vrh – TV Repetitor	Municipiul Negotin	Bor
Mokranje – Mokranjske stene	Municipiul Negotin	Bor
Mokranje – Alija – Rogljevske pimnice	Municipiul Negotin	Bor
Roglevske – Rajacke pimnice	Municipiul Negotin	Bor
Sarkamen – Lokalitet Vrelo	Municipiul Negotin	Bor

Anexa 5 - Ofertele de turism în zona transfrontalieră oferite de agențiile de turism

Ofertele de turism	Descriere
MEHEDINȚI	
Vestul Mehedinți	Orșova - Mănăstirea Sf. Ana (cu o priveliște panoramică frumoasă asupra orașului Orșova și a Dunării) - Defileul Dunării (Eșelnița - Valea Mraconia - Mănăstirea Mraconia - Dubova) - Platoul Ciucarul Mare - Pestera Ponicova Drobeta Turnu Severin - Ruinele Podului lui Traian - Tabăra romană din Drobeta - Cetatea medievală Severin - Muzeul "Porțile de Fier" - Barajul "Porțile de Fier"
Nordul Mehedinți	Baia de Aramă - Complexul carstic de la Ponoarele (Lacul Zaton, Peștera Bulba, Pădurea de liliac) - Mănăstirea Tismana
Centrul Mehedinți	Satul Cireșu - Complexul carstic Topolnița-Epuran (Peștera Topolnița, Peștera Epuran) - Cheile Topolniței (un peisaj uluitor, cu dealuri în sus și în jos, mărginite de păduri cu specii de plante sudice) - Rezervația naturală „Cocosul de Munte” – Cuptoarele fier dacice - Rezervația paleontologică Bahna-Ilovița (printre cele mai bogate în fosile din România și din Europa de Est)
Ciclismul pe Defileul Dunării	O călătorie cu bicicleta de-a lungul Defileului Dunării este o plimbare fantastică scenică. Plecând de la Orșova, puteți pedala până la 25 km (16 mile) pe drumul DN 57 spre satul Dubova. Veți trece pe la statuia regelui dac, Decebal, sculptat în stânca montană; pe Valea Mraconia și la Mănăstirea Mraconia de pe malul Dunării. Înaintea Dubovei, puteți merge cu bicicleta spre Svinita (cea mai mare comunitate sârbă din România), trecând pe la ruinele fortului medieval „Tri Kule” (secolul al XIV-lea). Cei cărora le place ciclismul montan pot urca spre Eibenthal, un sat locuit de cehi venind din Boemia în timpul colonizării orașului Banat.
Croaziere pe Dunărea	Navigarea cu bărci private Navigarea cu bărci private este permisă pentru întregul sector românesc al Dunării. Există două puncte de control la frontiera cu Dunărea pe teritoriul României: Orșova și Drobeta Turnu Severin
CARAS-SEVERIN	
Rafting pe râu	Practicat pe Valea Cernei și Cheile Nerei, pe care se pot întâlni chei, locuri pentru sărituri sau meandre. Coborârea se face cu bărci cu cel puțin 5 locuri.
Canotaj	Include trecerea văilor largi și adânci, săpate de cursurile de apă (Cheile Cernei și Carasului, Muntele Mic). Activitatea este foarte atractivă datorită diversității procedurilor necesare efectuării trecerii: alpinism, coborâre, trecere prin cascade, traversarea apei.
Alpinism	Activitatea include alpinismul, coborârea cu coarda, traversarea cu coarda și coborârea cascadelor (Cheile Cernei și Carasului, Muntele Mic).
Coborârea cascadelor	Coborârea cu coarda într-un curs de cascadă. Sunt organizate pe cascada Vanturatoarea (Munții Almajului).

Paintball	Activitate sportivă în echipă, solicitantă din punct de vedere fizic, care, cu sprijinul diferitelor strategii de joc (Salvați căpitanul, Eliberați ostatecul, Deathmatch etc.), dezvoltă spiritul de echipă. Jocurile de paintball se desfășoară pe piste, amenajate special de echipa X-Sports, mai ales în zona cheilor Nera-Beusnita.
Off road 4x4	Practicat în zona Muntele Mic, organizatorul acestor activități este Asociația EnduRoMania.
Turism pe bicicletă	Practicat în zona Platoului Semenic, pe rutele stabilite (Resita-Lacul Gura Golambului, Anina-Garliste, Carasova - Garliste, Valiug- satul Borloveni, Cuptoare-Semenic, Comarnic-Semenic, Crucea labalcei - Prolaz, Semenic - Garana, Semenic - Teregova, Carasova - Comarnic.
Motociclism montan	Promotorul zonei Muntele Mic, asociația EnduRoMania
Snowboarding	Poate fi practicat în zona Semenic și Muntele Mic.
JUDEȚUL BOR	
Spiritual de echipă	Misterele Dunării – Parcul Național Djerdap
Adventură în estul Serbiei	Misterioasa Serbie de Est
Croazieră pe fluvial Dunărea	Croazieră pe Dunăre prin istorie
Excursie	Misticism în estul Serbiei, O călătorie interesantă în Serbia, Turul vinului în Serbia – Drumurile Zeului Dionysos
Plimbare în Parcul Național Djerdap	Tur pe jos în magnificul Parc Național Porțile de Fier 7 zile/6 nopți
Drumeții în zonele protejate din estul Serbiei	Tur de drumeții de 4 zile în parcurile naționale și natural din Serbia
Drumeții în Parcul Național Djerdap	Drumeții de 4 zile în Parcul Național Djerdap

Anexa 6 - Facilități de schi în zona transfrontalieră

PĂRTII DE SCHI	COMPANIA CARE GESTIONEAZĂ	MUNTE	JUDEȚ	ALTITUDINE	GRADUL DE DIFICULTATE
BIRTA - VĂLIUG	S.C. BIRTA GROUP S.R.L.	SEMENIC	CARAS - SEVERIN	530	
GOZNA	S.C. TURISM SEMENIC S.A.	SEMENIC	CARAS - SEVERIN	530	
GOZNUȚA	SC CASA BARAJ SRL	MUNTELE SEMENIC	CARAS - SEVERIN	500	MEDIU
CRUCEA DE BRAZI 1	SC ALPIN TRANS SEMENIC SRL	MUNTELE SEMENIC	CARAS - SEVERIN	700	MEDIU
CRUCEA DE BRAZI 2	SC ALPIN TRANS SEMENIC SRL	MUNTELE SEMENIC	CARAS - SEVERIN	530	MEDIU
SLALOM URIAS	SC ALPIN TRANS SEMENIC SRL	MUNTELE SEMENIC	CARAS - SEVERIN	1250	MEDIU
BORLOVA 1	SC MUNTELE MIC SUPERSKY SRL	MUNTELE MIC	CARAS - SEVERIN	816	MEDIU
BORLOVA 2	SC MUNTELE MIC SUPERSKY SRL	MUNTELE MIC	CARAS - SEVERIN	816	MEDIU
VALEA SOARELUI	SC MONTE PICOLO SRL	MUNTELE MIC	CARAS - SEVERIN	1020	MEDIU
NORDICA 1	SC NORDICA TURISM SRL	MUNTELE MIC	CARAS - SEVERIN	960	MEDIU
CASA BARAJ	SC CASA BARAJ SRL	M-ȚII SEMENIC	CARAS - SEVERIN	800	MEDIU
PĂRTIA DIN SAT 1	ALPIN TRANS SEMENIC S.R.L.	M. SEMENIC	CARAS - SEVERIN	500	MEDIU
PĂRTIA DIN SAT 2	ALPIN TRANS SEMENIC S.R.L.	M. SEMENIC	CARAS - SEVERIN	500	MEDIU
SNOW PARK GĂRĂNA	ALPIN TRANS SEMENIC S.R.L.	M. SEMENIC	CARAS - SEVERIN	650	MEDIU

Anexa 7 - Sprijin instituțional și părțile interesate

ROMÂNIA:

ANAT -Asociația Națională a Agențiilor de Turism (www.anat.ro).

OPTBR –Organizația Patronatului din Turismul Balnear (www.spas.ro/)

FPTR -Federația Patronatelor din Turismul Românesc (www.fpnr.ro)

FIHR -Federația Industriei Hoteliere din România (www.fih-romanianhotels-org.ro/)

ANTREC (www.antrec.ro).

SERBIA:

1. Organizațiile turistice locale (care există în fiecare municipiu - înființate de municipalități pentru promovarea turismului);
2. Administrațiile locale din regiune: Bor, Negotin, Kladovo, Majdanpek;
3. Parcul Național Djerdap, Compania Publică „Stara Planina”, Agenția pentru Dezvoltare Regională din Estul Serbiei - RARIS, Centrul de Competențe pentru Dunăre - DCC
4. Hoteluri și afaceri private implicate în industria turistică
5. Agențiile turistice din regiune
6. Furnizorii de transport (autobuze, taxiuri, căi ferate sârbe)

Programe de sprijin relevante pentru turismul montan:

POR Program Operațional Regional/ Regional Operational Programme

POCU Program Operațional Capital Uman/ Human Capital Operational Programme

PNDR Programul Național de Dezvoltare Rurală/ Rural Development National Programme

Program de cooperare RO-SE/ Romania-Serbia Cooperation Programme

BS Buget de Stat/ State Budget

BL Buget Local/ Local Budget

FEADR - Fondul European Agricol pentru Dezvoltare Rurală/ The European Agricultural Fund for Rural Development

IPA/CBC IPA Cross-border Cooperation Programme Romania-Serbia

Anexa 8-Lista zonelor naturale protejate din regiune

MEHEDINTI

Defileul Dunării: Cazanele Mari, Cazanele Mici

Cheile și Rezervația de peșteri Topolnita

Complexul carstic de la Ponoare

Pestera Epuran

Rezervația Paleontologică Bahna-Ilovita

Râpa de nisip martin

Parcul Național „Porțile de Fier” (categoria V IUCN)

Insula Calinovăț

„Moldova Veche” Ostrov

Dealul Duhovna

CARAȘ-SEVERIN

Parcul Național „Semenic - Căile Carasului” (categoria II IUCN)

Parcul Național „Cheile Nerei –Beusnița” (categoria II IUCN)

Parcul Național „Domogled - Valea Cernei” (categoria II IUCN)

Parcul Național „Retezat” (categoria II IUCN)

Parcul Național „Porțile de Fier” (categoria V IUCN)

BOR

Rezervație naturală cu protecție strictă „Bukovo”

Monument natural „Vratna”

Monument natural „Zamna”

Monument natural „Park šuma Badnjevo“

Monument natural „Valja prerast – Šuplja stena“

Rezervație naturală cu protecție strictă „Mustafa“

Rezervație naturală cu protecție strictă „Felješan“

Rezervație naturală cu protecție strictă „Konjska glava“

Parcul Național „Djerdap“
